



VZPOMÍNKY

NA

JEZEŘÍ

VVÁCLAV

ŠAFR

Vzpomínky na Jezeří

Václav Šafr

Eisenbergské školky v Jezeří zasáhly do historie naší rodiny podstatně dříve, než jsem se narodil. Bylo to někdy v roce 1936, kdy sem můj otec, Jiří Šafr (13.3.1921-15.1.1972), nastoupil do učení. V té době již školkám šéfoval Rudolf Etzler, a evropsky proslulý školkař Emanuel Ordnung zastával funkci zahradního inspektora; táta později vzpomínal, že po školkách a zámeckém parku jezdil na koni. Filiálka v Ervěnicích pod řízením Karla Johna pak produkovala ovocné výpěstky a růže. S tátou se učil také Rudolf Rosenlacher, náš pozdější soused. Táta zde ale dlouho nevydržel, možná půl roku, poté byl přijat do Baťovy školy práce ve Zlíně, kam si podal žádost již před časem. Aby toho nebylo málo měl podanou žádost o přijetí na i Vyšší ovocnicko-vinařskou školu na Mělníce, kde se na přijetí čekalo i několik let. Ve Zlíně se ale otec také dlouho neohřál, po několika měsících musel odejít ze zdravotních důvodů. Tehdy tam bylo zvykem, že adept se neučil nějaké specializaci, ale procházel takovým „kolečkem“ po všech provozech. No, a táta „dojel“ na pracovní podmínky v gumárně, kde dostal zánět spojivek. Nicméně zde získal to podstatné, co bylo později základem jeho úspěchu: organizační schopnosti.



Odešel právě v době, kdy jej zastihla zpráva o přijetí na školu v Mělníku. Prožil tam nádherné tři roky, na které vzpomínal celý život. Po maturitě si udělal další „kolečko“ po několika školkách a zahradnictví v okolí Prahy. Nějakou dobu strávil v evropsky proslulém skalničkářském podniku paní Stivínové (babičky flétnisty Jiřího Stivína). Další štací byly známé Thomayerovy školky v Říčanech, kde si v místním zahradnictví U Holanů našel životní partnerku – Růženu Holanovou, absolventku zahradnické školy v Krči. Poté strávil přes rok jako totálně nasazený v Rakousku, máti byla nasazená v Dessau. Po válce se otcova rodina vrátila do Lomu u Mostu, a otec po svatbě získal jako národní správce školky pana Adlera v Bystřanech u Teplic. Po roce byl ale povolán do armády, aby si dosloužil vojnu. Ta trvala sice pouze půl roku, ale práci za něj v podniku musela zastat jeho těhotná žena. Ukázalo se, že až na několik největších školek nemají menší podniky naději na přežití. Po čase otec předal školky obecnímu úřadu (zřejmě ještě před únorem 1948). Poté byl zaměstnán jako okresní a nakonec krajský ovocnář a fytopatolog (rostlinolékař) na KNV v Teplicích. Jak už to v životě táty bylo zákonité, i v této funkci se ohřál pouze několik let. Poté se stal obětí špicla, který svými politickými vtipy tátu vyprovokoval k tomu, že přišel se svou troškou do mlýna. Po pár dnech byl odveden do vyšetřovací vazby, ale ukázalo se, že má neskutečné štěstí: vtip, který pronesl se týkal Slánského, kterého den nato sebrali také! Takže tátu po několika dnech pustili, ale o významný post přišel, a musel jít nikoliv „k lopatě“, ale ke kladivu – do železničních oprav v Řetenicích. Ale všechno zlé je k něčemu dobré – táta zde získal přátele na celý život! Později se mu ve školkách hodilo, že má známé mezi kotláři. Nejednou se stalo, že se kotel ve skleníku v zimě poškodil, táta zavolal svým známým, a ráno už se z kotelny ozývaly nadějně opravářské zvuky.



Po dvou letech sháněl Lesní závod Janov, který pod svou správou převzal školky v Jezeří, nového vedoucího. Školky na světovou úroveň po roce 1881 pozvedl Emanuel Ordnung (1861-?), inspektor lobkowických zahrad, uznávaný dendrolog a sadovník, a především výborný šlechtitel (zabýval se 12ti rody dřevin, z jeho šlechtění vzešly desítky taxonů pěstovaných po celé Evropě). Nejpozději od roku 1933, během války a těsně po ní vedl školky Rudolf Etzler, po něm výše

uvedený Rudolf Rosenlacher (po roce 1948 byl vyhozen jako údajně nespolehlivý), a další se neosvědčil. No, a někdo si vzpomněl na mého otce. Nastoupil v roce 1953 do značně zdevastovaného podniku: pěstební plochy zarostlé přerostlými dřevinami, skleníky polorozpadlé. Během prvního roku mezi místními obyvateli našel několik spolehlivých zaměstnanců, a hlavně zprovoznil alespoň některé skleníky, aby se zde mohly množit jehličnany a další dřeviny. Ještě, že v kotelnách byly spolehlivé kotle Hönstch z Děčína (Tetschen). Vyčistit pěstební plochy trvalo však déle, z „velké“ školky, která ležela v intravilánu obce Albrechtice, byly ještě několik let těženy 2-3m metry vysoké borovice černé a další dřeviny. Stříbrné smrky a jedle, které pro velkou hustotu již nebylo možno přesadit, byly k naší velké radosti v zimě vyřezávány na vánoční stromky.

Začátky na Jezeří. V prvním roce otcova působení v Jezeří jsme ještě bydlili v Teplicích, takže domů jezdil pouze na neděli (pojem víkend v době 6ti denního pracovního týdne ještě neexistoval). Pamatuji si mou první návštěvu v Jezeří: táta mě tam vzal na nějakou slavnost, která se konala v jezeřském zámeckém parku. Pak jsme navštívili tátova známého včelaře, který mi ukrojil kus čerstvého medu i s voskem, a dal mi jej. Do té doby jsem nic tak dobrého nejedl! A to navzdory tomu, že med mi tekl do rukávů a vlastně úplně všude, navíc bylo nutné vyplivovat vosk. Ještě k té slavnosti: na největší louce v zámeckém parku bylo pro účely tzv. estrád vybudováno dřevěné jeviště, a před ním improvizované hlediště z kůlů zatlučených do země a překrytých prkny. Takovéto scény se budovaly po celé republice, a umělci různých úrovní popularity je objížděli s cílem poskytnout národu když už ne chléb, tedy alespoň hry. V létě 1953 jsme strávili v Jezeří asi 14 dní dovolené, přesně řečeno v Albrechticích, v domku na zahradě poblíž Vily Marie. Tedy „dovolenou“ jsme měli my děti a máti (pokud pro ni vaření a praní se dalo považovat za dovolenou), táta chodil do práce. S bráchou jsme zkoumali, co by se dalo zkonzumovat na užitkové zahradě (letní jablka, broskve, rybíz, angrešt, maliny, ostružiny celkem naši představu splňovaly); sousední rozlehlou zahradu vily Marie jsme brali spíše jako prostor pro hry všeho druhu. Za vilou Marie, na rozcestí ležela hromada písku, a při stavění hradů jsme se seznamovali se zdejšími kluky, našimi pozdějšími spolužáky (Jenda Janoušek, Palma atd.). Odpoledne jsme trávili vycházkami v lese po cestách vedenými po vrstevnicích mezi porosty buků. Ten rytmus šedých kmenů mi utkvěl v paměti navždy. Jedna z našich cest nás dovedla k březovými kmínky vyzdobené chatě na vyhlídce nad letitou pilou. Později jsem se dověděl, že ji postavili místní chasníci jako svou klubovnu. Dovnitř jsem se ale nikdy nedostal, byla vyhrazena těm starším.



Sťahování. Po prázdninách jsem začal navštěvovat školu v Teplicích, do Jezeří jsme se stěhovali někdy koncem května nebo začátkem června. Pamatuji si, že hned první den vyučování jsme měli poslední hodinu tělocvik. Jelikož škola neměla vlastní hřiště, vzal nás „pan řídící“ Alois Míka do zámeckého parku na volejbalové hřiště. Cestou do parku jsme se zastavili u nádherného památného dubu, tzv. „Albrechtického dědouška“, a zkoušeli, kolik dětí je třeba k jeho obejmutí. Výsledek už si nepamatuji, ale naše třída (15-18 dětí) se s ním jen taktak popasovala! To volejbalové hřiště



leželo na ploše bývalého pravidelného parteru s vodotryskem před dosud stojící, ale zpusťou Oranžérií. Moje nadšení dosáhlo vrcholu, když jsem se po skončení tělocviku nemusel vracet se třídou do školy, ale proběhl jsem kousek parku kolem krásného převislého buku, a za minutu jsem byl doma. A máti se nestačila divit, že jsem doma tak brzy.

Školky. Jestliže píšou o okrasných školkách, nikoliv o školce, není to chyba. Vyskytovaly se totiž na několika lokalitách v katastru obcí Jezeří i Albrechtic. Tzv. „Staré zahradnictví“ se skleníky a paňníky ležely poblíž parku, přesně řečeno u budovy, které v Albrechticích nikdo neřekl jinak než „správa“. Byla to patrová budova se dvěma nižšími křídly a velkou zasklenou garáží na jižní straně (tzv. magazín, prosklený prostor, kde v minulosti zřejmě bývaly přezimovány subtropické dřeviny v nádobách; v 50. letech sloužil jako garáž pro motorobot PF 6 a další stroje). V době, kdy jsme zde bydleli jsem netušil, že se jedná o historickou budovu, která pocházela z přelomu 18. a 19. století, a skutečně

sloužila jako Správa zámeckých parků. Je vyobrazena na několika vedutách zámeckého areálu ze začátku 19. století. Původně se na ploše přilehlé školky rozkládala SZ část parku. Pouze u silnice do Albrechtic navazoval na správní budovu objekt palmového skleníku. „Dort drüben“ jak říkali zdejší Němci (neboli tam naproti), leželo „Nové Zahradnictví“ s terasovými tabulemi jehličnanů, dalšími skleníky s alpinem, kotelnou, pracovnou, balírnou a skladem rašeliny. Tzv. „Velká“ školka



se rozkládala

Táta před starým zahradnictvím

východně od Vily Marie v Albrechticích, menší školka pak u bývalé koželužny, severně od Velké školky. Ke školkám patřila i zmíněná Vila Marie, původně sídlo inspektora zahrad Ordnungu, s rozlehlou reprezentativní zahradou a sousední užitkovou zahradou. Ta sloužila jako matečnice asi 15ti druhů jablek (Calvil Rouge, Coxova reneta, Krasokvět žlutý, Mc.Intosh, Panenské, Průsvitné žluté, atd. Z hrušní pak si nejvíce pamatuji Koporečku). Západně od Velké školky ležela na svahu nad silnicí menší zahrada se sortimentem velkoplodých lísek (katalog uvádí přes 20 odrůd); sloužila také jako matečnice pro odběr řízků, roubů a semen (myslím, sousedila se zahradou Mateřské školy). Musím ještě zmínit filiální školku v Ervěnicích, které šéfoval pan Rudolf Eiselt, kde se pěstoval sortiment růží a ovocných stromů.

Borovice pro Stalina. V předjaří roku 1955, kdy jsem chodil do 2. třídy byly školky pověřeny přípravou vzrostlých borovic k osázení svahu pod pomníkem J.V.Stalina v Praze na Letné. Cestou ze školy jsme se vždy s bráchou Jiřím zastavili ve Velké školce, a sledovali, jak to zaměstnancům jde. Byla to velice



Alpinum před novým zahradnictvím

zajímavá, ale také namáhavá práce. Tak velké stromy musely mít příslušně velké baly, odhaduji tak kolem 1 m v průměru – práce pro dva lidi na půl dne.



Dobývalo se několik desítek borovic, a po odkopání a svázání balu se strom naklonil, pod spodek balu nasunul smyk, poté byl vahou několika pracovníků zvednut na úroveň terénu. Na tuto chvíli jsme čekali, protože ke smyku byly již zapřaženi koně, my si na smyk vyskočili, a koně nás i s borovicí odtáhli na místo nakládky: na jižní okraj školky za konzumem, kde byla jedna ze bran do školky. Po několika týdnech, kdy již byly borovice svezeny k bráně, přijel jeřáb a

nákladní auta, a borovice byly na ně naloženy.

Této atrakce se

kromě nás zúčastnili všichni

Oranžerie v zámeckém parku, v pozadí náš dům naši kamarádi ze školy. Na podzim stejného roku uspořádal Lesní závod Janov zájezd autobusem do Prahy, za účelem shlédnutí Stalinova pomníku. Jelikož autobus byl poloprázdný, táta nás vzal sebou. Od autobusu jsme šli k Vltavě Pařížskou ulicí, a táta si dal záležet, abychom v době spatření pomníku byli někde na chvostu naší výpravy. Už si nepamatuji, co přesně řekl, ale něco v tom smyslu, že je to hrůza a možná i spráskl ruce. Stejně to byl paradox: člověk, který byl před několika lety vyhozen z práce jako politicky nespolehlivý, byl pověřen přípravou stromů pro největší dílo socialismu!

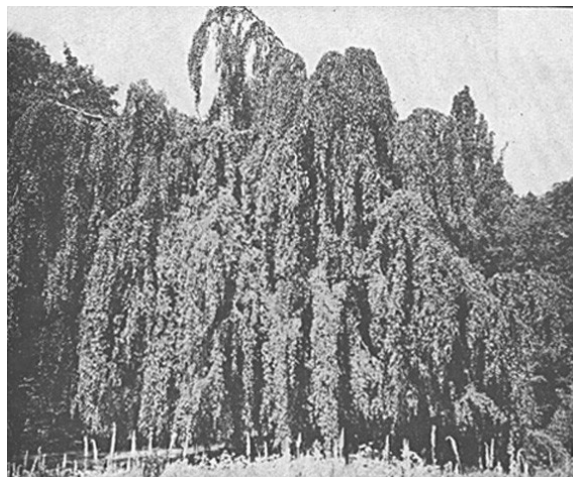
Zaměstnanci. Samozřejmě, že nás zajímalo všechno, co se dělo ve školkách, zvláště, když byl v práci „strejda“ Hlaváček - jednoznačně nejsvéraznější postava školek. Vysloužilý havíř, silák, vždy dobře naladěný, který neustále pro nás kluky vymýšlel nějaké povyražení. Když jsem četl Vinettoua, byl pro mě živým předobrazem Sama Hawkense (pozdější filmový byl pro mě zklamáním). Ne všechny jeho aktivity byly naším otcem vítány s nadšením. A to se nám jejich důsledky dařilo poměrně slušně tajit. Často nás brávil na výpravy po okolí s frézou – do lesa se jezdilo pro listovku, pro tyčovinu na výrobu latí, mech do množárny a podobně. Nejdlejší náš výlet, na který si táta vyžádal omluvu ve škole, se konal pro písek někde za Kunratice. Víím, že jsme cestou jeli poměrně strmým stoupáním kolem kunratické myslivny pod žeberskou přehradou. Zřejmě v té době již nebyla průjezdná silnice přes Dřínov. V pískovně jsme se dost dlouho zdrželi, takže jsme si s bráchou udělali výšlap na hranu pískovny, odkud byl úžasný výhled. Pak jsme to táty schytali, co kdyby se to s námi utrhlo, stěna byla vysoká dobrých deset metrů. Pochopitelně, že nás děti zajímali zejména mladí zaměstnanci školek. Po několika letech se zde objevili absolventi zahradnických škol, Josef Tuček z Kralup u Chomutova, Jirka Kratochvíl z Jirkova, a taky Matylda (příjmení jsem zapomněl). Pepík Tuček nás po vojně následoval do přestěhovaných školek v Popluzích u Libochovic. Do Jezeří dojížděl z později zlikvidovaných Kralup u Chomutova, a záhy se stal tátovou pravou rukou. Matylda, velká krasavice, se zase přátelila s naší matí. Její matka pocházela z Francie, a naučila naši máti smažit tehdy ještě u nás neznámé pomfrity. Těch mladých u nás bývalo více, ale jména mi již vypadly z paměti. Ale



Zámek s oranžérií kolem r. 1800

pamatuji si, že od jara do podzimu bydleli v nějakém dřevěném baráku poblíž Lesního závodu, který za války sloužil jako tábor pro zajatce, kteří pracovali v lesích.

Safari s Bobinou. Po několika letech si opuštěné sady pod obcí Jezeřím pronajal pan Dušek, myslím, že byl z Duchcova. Česal zde na podzim jablka, a pak je odvážel malým valníčkem, taženým kobyloou Bobinou do sběrný. Ta Bobina nebyl jen tak obyčejný kuň, byla to vysloužilá cirkusová umělkyně. A taky podle toho chytrá. Byla celá bílá s hnědou hlavou, zřejmě napůl mustang. Táta si ji v době, kdy pro ni pan Dušek neměl práci, půjčoval do školek na plečkování kultur. Pak si pochvaloval, že jí nemusel nic moc vysvětlovat, okamžitě pochopila, že má chodit mezi řádky stromků, aby nic nepoškodila, nejlepší pastva stejně čeká až na konci řádku. Koně, které si na tuto práci půjčoval ze statku to nepochopili za celý rok...



Uměla ale i jiné věci: počítala, kolik je jí let (až na to, že se zasekla na sedmi, i když byla podstatně starší), když to bylo potřeba si uměla sundat ohlávku, a tak podobně. Jednou u nás byly na návštěvě dcery tátova bratrance z Mostu, dvojčata Helenka a Jarka.



Společně jsme si šli prohlédnout Bobinu, která byla ustájena v bývalé fíkovně přestavěné na stodolu. Bobina stála u žlabu a předstírala, jakou má práci s přežvykováním ovsu. Po očku si ovšem všimla otevřených dveří za námi, a když jsme byli na půl cestě k ní, procválala okolo nás, samozřejmě bez ohlávky. Tenkrát byl u nás na návštěvě také tátův dobrý známý, zahradník Antonín Honický z Loděnic u Berouna, u kterého byl táta na praxi po skončení zahradnické školy. Byl to velký vypravěč a srandista, a hned se ujal organizace odlovu uprchlé Bobiny.

Zatímco skupina zvěďů (tedy my, děti) pátrala po výskytu dezertéra, táta musel dle návodu pana Honického vyrobit tyč s okem na chytání divoké zvěře. Honický nás naložil do svého nákladáčku, a vyrazili jsme na safari. Bobina stála poblíž bývalého Parkhotelu a nerušeně požírala opadané plody jírovců (pro nezasvěcené kaštanů koňských). Asi by se nechala chytit docela normálně, ale to by u toho nesměl být Honický! Najel k ní, a táta jí musel, s rukou vystrčenou z auta, nasadit na hlavu smyčku na připravené tyči. Všechno tedy skončilo tak jak mělo, a se slávou hrdinů Batličkových povídek jsme se vraceli domů. Další příhoda na sebe nenechala dlouho čekat: strejda Hlaváček nás i se zmíněnými dvojčaty vzal pod skleník, a učil nás jezdit na Bobině. Když Bobina svezla všechny účastníky kurzu (krokem), strejda v dobrém rozmaru plácl Bobinu po zadku, na které jsem v tu chvíli seděl já. Bobina se rozběhla, což jsem nečekal, a samozřejmě jsem sletěl přímo pod ní. Bobina okamžitě zastavila, takže se mi nic nestalo. Byl jsem ovšem potlučený, takže to doma prasklo, a strejdovi tato příhoda nebyla přičtena k dobru. Ovšem v tom okamžiku, kdy Bobina na místě zastavila, se projevila další stránka její inteligence. Táta koně miloval,



Vrba u balírny

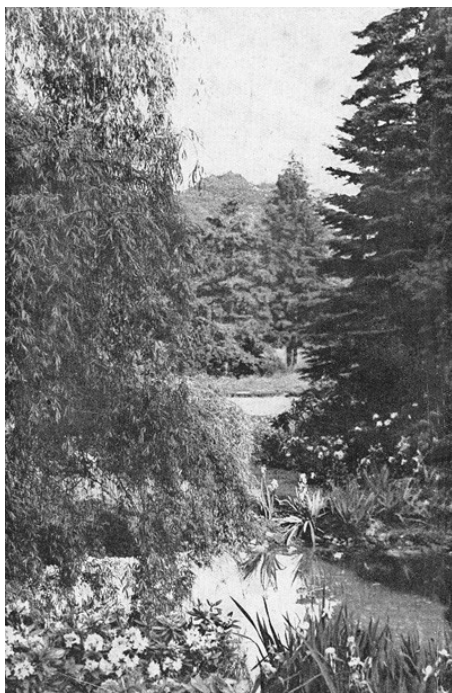
však byl také na vojně v Bohdanči u dragounů. V rámci výcviku dokonce projeli kurz Velké pardubické, ovšem bez překážek! Jeho snem bylo jezdit po školcích na koni jako E.Ordnung, ale to se mu nikdy nepoštěstilo: když už nějaký kůň ve školcích byl, musel pracovat, a táta s ním!

Provoz ve školcích. Při popisu školek jsem se zmínil o balárně, která ležela ve školce „tam naproti“ (někdy se také říkalo na druhé straně). Hlavním jejím účelem bylo balení dřevin pro zásilky drahou. O výpěstky školek po válce nebyl příliš velký zájem, možnosti dopravy pro zájemce minimální, a tak bylo nutné vycházet zákazníkům co nejvíce vstříc. Stromky vydobyté s baly byly před zásilkou důkladně prolity vodou, a pak se vkládaly do košů vystlaných slámou. Po opětovném zalití byla nad koše umístěna křížová konstrukce z vrbových prutů, koše potaženy jutou, která se drátem přišila ke koši. Pak byly koše naloženy na valník frézy, a odvezeny na nádraží do Dřínova (v Albrechticích byla pouze zastávka). S tou frézou měl táta v době, kdy ještě na zámku bývalo více vojáků nepříjemnou příhodu, která mohla skončit tragicky. Odjížděl ze školky, která ležela poblíž opuštěné koželužny na severním okraji Albrechtic. Musím trochu vysvětlit, co ta fréza byla vůbec za stroj: skládala se z pohonné jednotky se dvěma koly, s řízením v podobě



Táta při orbě s frézou

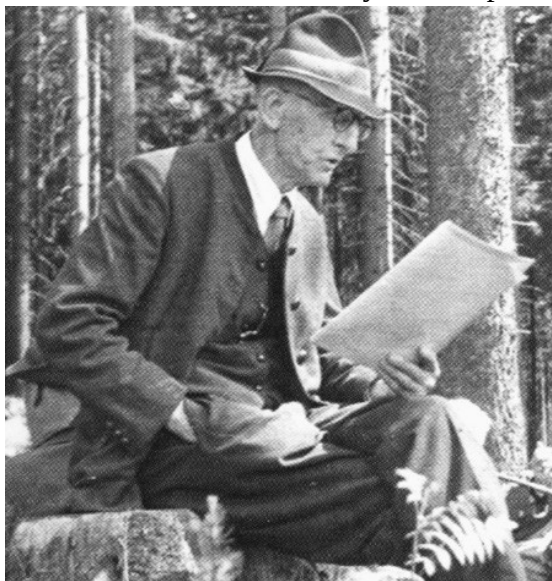
poměrně masivní vidlice (oficiálně se jmenovala motorobor PF-6). K jednotce se připřahal valník rovněž se dvěma koly, na jejíž oji bylo připevněno sedadlo. Při odbočování do pravého úhlu, bylo nutno si přehodit řídicí vidlici do druhé ruky, takže byla zcela mimo osu těla řidiče. To by všechno šlo; pokud se zároveň zdolávala nějaká terénní nerovnost, vidlice se pak buď zvedla, nebo naopak ponořila až pod břicho řidiče. Kombinace těchto dvou okolností mohla být pro řidiče fatální: buď dostal říditky do hlavy nebo do spodní části těla. Táta při vjíždění na silnici zdolával takovouto nerovnost, a vidlice se prudce zhoupla dolů přesně v okamžiku, kdy si ji přehazoval mimo osu do pravé ruky. Konec vidlice se mu zabodl do stehna na vnitřní straně pravé nohy, a roztrhla mu ji v délce asi 15ti cm. Táta měl štěstí v tom, že okolo projíždělo nákladní auto s vojáky, kteří směřovali na zámek. Tátovi poskytli první pomoc, a odvezli jej do nemocnice v Mostě. Tam tátu sešili, spravilo to asi 10 stehů. Jeden z vojáků dovezl frézu k nám domů, a naši omdlévající máti informoval o tom, co se stalo.



Partie s jezírkiem v parku

setmění se zželelo otcí „milých dítek“, a vrátila se pro nás nejen jeho duše. Zato v nás už byly dušičky docela maličké...

Sousedí. V prvním roce našeho pobytu bylo Jezeří ještě poměrně hustě obydlenou obcí na tehdejší poměry s nebývale silným zastoupením německého obyvatelstva. V budově správy s námi bydleli Schmiedovi, Henrychovi, nedaleko od nás, v kamenném domku východně od palmového skleníku, Rosenlacherovi. Vesměs šlo o zaměstnance školek, až na pana Rosenlachera, který jako bývalý vedoucí školek v té době byl nucen pracovat na šachtě. Ale nikdy si nestěžoval na osud, a byli s



mým otcem velkými přáteli. Když táta ráno nemohl uvést do chodu frézu, „Rudi“ po noční směně na šachtě se ujal opravy, a nešel spát, dokud fréza nešlapala jako hodinky. Všichni naši sousedi byli navzájem spřízněni: Henrychovi byli rodiči manželky paní Rosenlachrové, a pan Schmied (antifašista) byl nevlastním bratrem pana Henrycha. Mezi jejich příbuzenstvo patřila i Helga Holmozová, krasavice, která bydlela někde u kostela, a pracovala také u táty ve školekách (provdaná Volfová – to uvádím bez záruky). Pod zámek například bydlel bývalý lobkowický lesní rada (1919-1948), Ing. Eugen Hönig. Byl to zajímavý člověk s velkým rozhledem, který již ve 30. letech 20.století psal články do odborných časopisů o působení emisí z chemičky a ervěnické elektrárny a poškozování především smrkových lesních kultur. Jeden z nich je v

plném znění citován v publikaci **Josefa Frouze: O Jezeří a jeho okolí** na str. 40-48, vyjádření k jeho práci na str. 49-51. V Albrechticích žilo Němců celá řada, vybavuji si například jednoho, asi 50letého dělníka na pile, o kterém se říkalo, že má v hlavě zaseknutý kousek granátu z války.

Obec Jezeří Tehdy byl ještě v provozu Lesní závod

Lesní rada Eugen Hönig Jezeří, s mnoha lesními úředníky. Byla to elita s dlouhými plnovousy, na kterou si pamatují, když kolem nás odcházela z práce, vyšňoření, v krásných uniformách s rajtkami a okovanými holemi. Lesní závod samotný byla podlouhlá nízká budova na konci poslední uličky u křižovatky silnic na zámek a na Dřínov. Na mapě stabilního katastru z r. 1843 je v jejím okolí zachyceno několik pravidelně členěných zahrad. Nedaleko od nás byl ještě v provozu honosný novobarokní Parkhotel*, o víkendech byla v provozu i terasa plná výletníků, kde vyhrávala dechovka tehdejší šlágry. Dalšími objekty byly místní obchody a zařízení: mlékárna, masna, pošta, a



také **barokní Gluckova**

myslivna, která ležela východně od zámku na konci dlouhé aleje mohutných douglasek (bydlil zde, a hudební vzdělání na zámku získal skladatel Ch. W. Gluck). Tyto objekty, stejně jako celá obec Jezeří však postupně braly za své následkem letité hlubinné těžby uhlí. Staré i novější štoly dolu Grohmann, později Maršála Koněva z Dřínova zabíhaly pod obec a údajně i pod zámek. Pamatují si, že o pár let později se obec vysídlovala, domy praskaly a padaly; například zmíněný i Parkhotel byl v poslední fázi z boku podepřen trámy... Z bývalé zahradní restaurace zbyla pouze plošina porostlá několika jírovci. V té době již zbývalo z Jezeří kromě zámku a zmíněné myslivny jen několik domů.



Andreas Altomonte – Architektonický návrh brabčící kaple

* Parkhotel byl dle publikace „Albrechtice 1365-1983“ uzavřen v roce 1952, já si jej však, alespoň po krátkou dobu pamatuji v provozu, musel být tedy uzavřen později. Uzavření hotelu kladu

Knížecí kaple

do r. 1954, kdy byla zrušena obec Jezeří, zbourán byl v 60. letech.

Důsledky hlubinné těžby jsem pozoroval v zámeckém parku záhy po našem přistěhování do Jezeří. Nejlépe pozorovatelné byly na cestách, kde se nečekaně otevřela asi 10-15 cm široká a několik metrů dlouhá trhlina. Problém byl v tom, že člověk nikdy nevěděl, jaký je její podzemní tvar a stav. V parku a jeho okolí jsme s bráchou trávili hodně času, takže jsme tyto jevy měli dobře zmapované. Někdy ve čtvrté třídě, jsme se s bráchou vypravili na západní okraj parku, za nímž se nacházely ovocné sady (objekt našeho stálého zájmu), od parku oddělené silnicí na Dřínov.



V době našeho pobytu Švýcarský dům již nestál

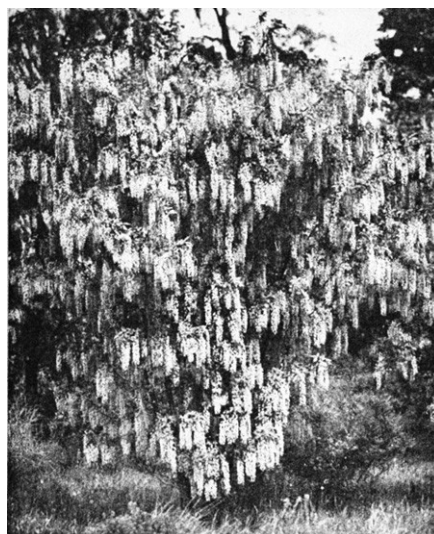
Napříč silnicí vedla hluboká trhlina, spíše zlom, za kterým silnice pokračovala o tři čtvrtě metrů níže. Mou hlavou, většinou zaměstnanou nějakými lumpárnami, probleskl záchvat zodpovědnosti, takže jsme nahodili sprint domů, a tátovi oznámili, co se stalo. Zatímco máti volala někam na



správu silnic, táta naložil na frézu několik prken, náradí a narychlo pořízenou ceduli, a ujížděli jsme nazpět k inkriminovanému místu. Táta zde vyrobil jakous takous zábranu, a za pár dní se u trhliny objevila regulérní závora. Dosud poměrně slušně využívaná spojka z Litvínova do Chomutova přestala existovat, a trvalo rok nebo dva než silničáři vybudovali náhradní trasu pod jižním okrajem parku.

Dřeviny parku a školka. Ačkoliv syn školkaře, nikdy jsem nezažil nějakou vědomostní masáž ze strany otce. Spíše čekal na to, kdy se o dřeviny a květiny kolem nás začnu sám zajímat. A to netrvalo zase tak dlouho: na rhododendrony jsem se ptal již v době našeho pobytu v domku u Vily Marie*. Ty se ostatně nedaly přehlédnout: pod vilou, směrem k bazénu obloženému žlutými dlaždicemi dosahoval jejich porost výšku 3-4 metrů. Později jsem si všiml, že za naším domem, směrem ke zmíněnému buku, rostly žluté azalky a za bukem oranžové. Zejména ty žluté omamně voněly. Pod velkým skleníkem

Koruna převislého buku u našeho domu kvetly na jaře bílé i růžově magnolie. Ale nejvíce mne oslovily jakési střapaté, zeleně a červeně rašící keře na záhonu pod skleníkem. Tak jsem se táty zeptal. Táta nás k nim zavedl a povídá: to jsou stříhanolisté formy japonského javoru dlanitého. A pak nás s bráchou dovedl na okraj les, kde nám ukázal rozdíl mezi javorem mléčným a klenem (s poučením, že nemůžeme znát japonské javory a nepoznat naše domácí). Podobně nenásilně jsem se naučil znát vejmutovky, liliovník, nebo kaštan setý v parku (a také rozdíl mezi ním a jírovcem). Okolo plotu u školky ležící „tam naproti“ rostly keře s dlouhými rovnými pruty, které se nám hodily na výrobu šípů. Při jejich výrobě jsme si všimli výrazné citronové vůně, a tak jsme se seznámili s rují vlasatou. Proti našemu domu rostl na okraji lesa, poblíž zmíněné mohutné lípy štědřenec (pravý „zlatý déšť“), jak mne poučila moje máti.



Štědřenec – Laburnum x watereri



Čestnou výjimku táta udělal při návštěvě Lesního závodu v Janově, kde mi v parku ukázal pajehličník, *Sciadopytis verticillata*, tehdy největší v republice (zmrzl v roce 1962). Když už jsem něco znal, našel jsem u táty v kanceláři bednu plnou předválečných katalogů eisenbergských školek, kde jsem se dověděl spoustu dalších informací o zdejších dřevinách. Jo, a začal jsem se učit latinská jména, čím delší, tím lepší! A takto bych mohl pokračovat ještě hodně dlouho, ale nebudu...

* **Vila Marie** byla krásná, patrová, dřevěná, a žlutě natřená budova (na dobové fotografii ale měla tmavší nátěr), která byla umístěna poněkud



asymetricky v horní části rozlehlé zahrady. Ta byla řešena nepravidelně, pamatuji si vysoké borovice černé a porosty pěnišníků. Objekt sloužil jako ukázková zahrada, a jako matečnice k odběru řízků, roubů rhododendronů a dalších dřevin.



Alpinum + Cytisus x praecox

Uprostřed zahrady byl poměrně velký bazén obložený světle žlutými dlaždicemi, v té době ale již nefunkční. Nad bazénem se rozkládalo alpinum tvořené suchými zídkami. Ve II. polovině

Cytisus x kewensis na alpinu 50. let musela asi čtvrtina zahrady ustoupit regulaci Albrechtického potoka, protékajícího severní

částí Albrechtic. Potok mmj. poháněl krásný **vodní katr** v závěru údolí. Naši předci to měli krásně vymyšlené: na náhorní rovině poblíž Mikulovic, několik set metrů nad pilou, vybudovali tzv. „Dřevařský rybník“, jehož vodou v době sucha napájeli potok, a tím pádem poháněli katr. Podobných zařízení bylo v okolí několik. Až na ten rybník vše padlo zcela nesmyslně za oběť plánované těžbě uhlí, která sem ovšem ani po 40ti letech nezasáhla. Na Albrechtickém potoce (někdy označovaném jako Černický), bylo několik peřejí a jeden vodopád. V době největších veder nás k tomu vodopádu otec dovedl, jako, že se zde vykoupeme. Voda, studená jak led, byla mnou i sourozenci shledána nezpůsobitou ke koupání. Táta, asi aby nás přesvědčil, si vlezl pod vodopád nechal si dopadat vodu na záda. Nijak nás však nezlomil. To mi připomíná jednu záhadu: nevím proč, ale naši se nechtěli chodit koupat do Dřínovského jezera, kam jsme to měli dokonce blíž. Byli jsme tam za těch pět let pouze několikrát.



Albrechtická pila před likvidací obce

Osobnosti na Jezeří V několikrát zmíněné Vile Marii již nebydlel vedoucí školek, jakkoliv by se nám tu líbilo, ale snad nějací geologové či kdo. Jednu sezónu se zde také usadil akademický malíř **Jaroslav Uiberlay** z Průhonic (1921-1991). Byl manželem Ing. Uiberlayové z VÚKOZu Průhonice, se kterou otec spolupracoval na některých projektech. A z této spolupráce zřejmě vzniklo i pozvání a následný pobyt jejího muže. Byl to zajímavý člověk, 185 cm vysoký s plnovousem, jeho předci pocházeli z Belgie. S tátou se záhy velice spřátelili, a vlastně jsme se tak nějak vzájemně přijali do „příbuzenstva“. O prázdninách přijela za manželem i jeho krásná žena s mladším synem Honzíkem. Trávili jsme spolu hodně času, pamatuji si několika výletů, například cyklistický do Litvínovského sboru Jednoty československé (pozdější Církev bratrská), nebo ke Kundratickému potoku a Žeberské lípě. Z tohoto pobytu vzniklo dlouholeté přátelství našich rodin, které vyhaslo až událostmi r. 1968 s jejich tragickými následky. Těm Uiberlayovým dílům, která zde vytvořil jsem příliš



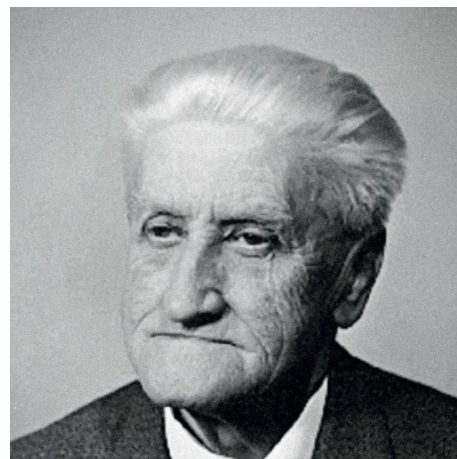
nerozuměl, vznikla na „společenskou“ objednávku našich tehdejších mocipánů: na svá plátna maloval exteriéry povrchových lomů. To je asi tak všechno, co o nich dokážu říct. Ale malovat uměl, v parku zachytil scenérii z okolí jednoho z jezírek; ten obraz je dodnes v držení naší rodiny. Uiberlayovi nás později navštěvovali i v Poplzcích, kam se školky přestěhovaly, stejně jako my je v Průhonicích při cestách za příbuznými v Říčanech. V otcových šlápějích kráčeli i jeho synové sochař Jan a malíř Martin Uiberlay. Martina jsem viděl jedenkrát když jsme s bráchou navštívili zámecký



S Honzíkem na Kunratickém potoce park, a při té příležitosti jsme se zastavili u Uiberlayových. Martin byl tenkrát doma sám, a ve dveřích povídá: „Ahoj kluci, já vás neznám, pojdte dál..“. Tahle příhoda asi nejlépe hovoří o otevřenosti jejich rodiny. Naše kontakty skončily tátovou předčasnou smrtí v roce 1972. Pamatuji si, co mě a bráchovi řekla Ing. Uiberlayová na tátově pohřbu: „máte koho nahrazovat...“

* **Žeberská lípa** roste na Kunratickém potoce poblíž stejnojmenné myslivny na okraji Přírodní rezervace Jezerka. Podle místní kroniky je stará 900 let a vztahuje se k ní pověst o Žeberské panně. Na přelomu 60 a 70 let ji restaurovali zahradníci TS Most (například Jiří Hovorka), kteří jí obnovili podpěry tří hlavních větví. Přestože je to nejstarší strom Mostecká, nepožívá státní ochrany – důkaz omezenosti (koho as ???). Od zmíněného ošetření si lípy nikdo z kompetentních orgánů nevšímá, takže podpěry shnily, větve se rozlomily, a z kdysi statného stromu se stává poměrně nevzhledné torzo...

Zajímavých osobností, které k nám na Jezeří jezdily, byla celá řada, ale mezi nimi zcela vyčníval **RNDr. Ctibor Blatný**, pozdější akademik, největší postava naší fytopatologie 20. století. S mým otcem se znali někdy od roku 1950, kdy Blatný působil v „azylu“, ve Výzkumném ústavu chmelařském v Žatci, kam byl uklizen z politických důvodů. Po roce 1951 se vrátil do Prahy na Biologický ústav ČSAV, oddělení fytopatologie, v letech 1962-68 řídil Ústav experimentální botaniky ČSAV. Z kontaktů mezi Blatným a otcem na začátku 50. let vzniklo přátelství na celý život. Pro nás děti, měly jeho návštěvy nečekaný efekt, vždy v době jednání s otcem nás naložil jeho řidič do terénního džípu, a svezl po okolí. Někdy v době, kdy jsem chodil do páté třídy, mě vzali sebou na exkurzi do Krušných hor, kde zkoumali poškození smrku emisemi. Myslím že u toho tehdy byl i zmíněný lesní rada Höning. Doktor Blatný, k nám později jezdil i do Poplzu, a s tátou si velice rozuměli v otázce brambor. Tátovi totiž nechutnaly, u nás se třeba jedly řízky s knedlíkem. Jednou se táta zmínil o tom, že má brambory zakázané od doktora, a Blatný se velice živě zeptal: od kterého? Sám je neměl rád také. Přes akademický titul nebyl Blatný žádný suchar, a vládl svérázným smyslem pro humor. V 60. letech si pořídili chalupu v Holanech u České Lípy, kde si se synem, rovněž fytopatologem, opravili kachlová kamna. Jako amatérům jim to dalo pořádně zabrat, takže hlavní část kamen nazvali VKSB (velkou kachlovou stěnou Blatných). Podobnost s nechvalně známou tajnou službou SSSR je „čistě náhodná“. Jestliže jsem se již dříve zmínil, že se stali přáteli na celý život, platilo to doslova: když táta v roce 1972 předčasně zemřel (bylo mu necelých 51 let), Blatný o něm napsal krásný nekrolog do časopisu Živa (a samozřejmě se zúčastnil tátova pohřbu).

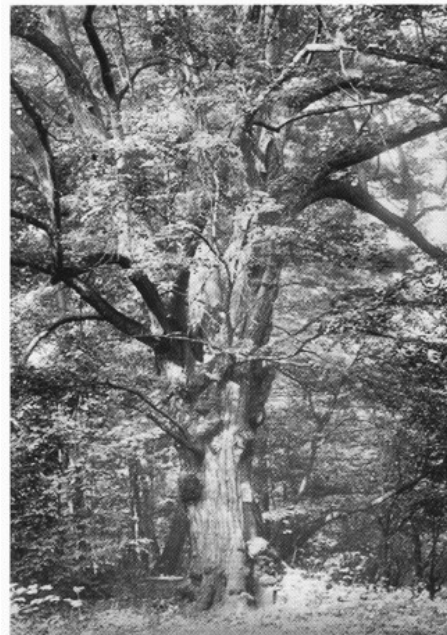


Magnólie, Jirka nejvůš

Další zajímavou kapitolou byly návštěvy zmíněného **Antonína Honického** z Lodenic u Berouna. Táta byl u něj s několika spolužáky (například s Walterem Staňkem) na praxi během výše uvedeného „kolečka“ po skončení Zahradnické školy. Honický byl asi o deset let starší než táta, a svým praktikantům zavedl přísný režim, ale jinak se jim věnoval nadstandardně. V obci vedl místní knihovnu, doma pak měl vynikající knihovnu odbornou, která byla jeho svěřencům k dispozici. K nám přijížděl vždy večer, aby si mohl s tátou popovídat, a vždy popisoval dobrodružnou povahu poslední cesty domů. Měl totiž staříčkový nákladáček, který zpravidla nezvládal přepravu dřevin s těžkými baly, zvláště v kopcích. Takže Honickému nezbylo nic jiného, než část nákladu vyložit, a do kopce jej vynosit! Pak vyjel na kopec s autem, a stromky naložil. To se opakovalo možná dvacetkrát! Kupodivu mu je nikdo nerozkradl. Honický byl zajímavý patron, podnikal navzdory nepřízní režimu po celou dobu socialismu. Z útržkovitých poznámek jsem pochopil, že zakládá lidem zahrady v nějakém pololegálním režimu, a nějaký rok si také pobyl kvůli tomu v lochu... Zlatým hřebem večerů byla ovšem chvíle, kdy si nás děti rozesadil kolem sebe na gauč, a začal nám vyprávět historky „ze života“. Dle svých slov zažíval neuvěřitelná dobrodružství tu v Jižní Americe, tu v Africe, uspával hrocha narkotizační puškou v pražské ZOO apod. Táta to poslouchal s námi, a jen se smál, my jsme to však baštili i s navijákem. Když jsem se pak dostal ke čtení Batličkových povídek v Mladém hlasateli, byl zdroj dobrodružství páně Honického jasný. Ale proto jsem jej neměl o nic méně rád. I když pospíchal domů, nikdy nevynechal „povinnost“ dovézt nás ráno s bráchou, později i sestrou do školy. Každá jeho návštěva byla okořeněna dárkem v podobě knihy, převážně dobrodružného charakteru. Nejvíce mi utkvěla v paměti kniha Františka Běhouňka: Trosečníci na kře ledové. Četl jsem ji tolikrát, že jsem ji znal téměř z paměti. Jezdil k nám poté i do

Popl, naposledy jsem jej zastihl v roce 1968, začátkem září, krátce po příjezdu z(ne)přátelených armád... Naposledy jsem jej viděl někdy koncem 70. let v Thomayerových školkách v Říčanech, asi 8 let po tátově smrti.

Návštěvy příbuzných Na návštěvu k nám pochopitelně jezdili i příbuzní. Nejčastěji babička, tátova matka s tetou Helou a jejím mužem Otou (posléze i s dcerami Zdenkou a Helenkou). Však také bývalo na Jezeří krásně! Kromě zmíněného tátova bratrance z Mostu k nám jezdili i další jeho četní bratrance a sestřenice s rodinami. Běžně jsme domů nosili vodu z potoka, a nebyla špatná (rozhodně lepší než 95% běžných vod, které jsem pil později). Pokud ovšem přijela návštěva, vypravila nás máti pro vodu do zámeckého parku k prameni zvanému Silberquelle** (Stříbrná studánka). A ta voda byla v bílé smaltované bandasce skutečně stříbrná. A jakou měla znamenitou chuť. Když ji máti chtěla dochutit malinovou šťávou, příbuzenstvo jí v tom bránilo se slovy: „nekaž tu skvělou vodu šťávou“! A to byla ta malinovka domácí. Ne všechny návštěvy ale proběhly podle našich představ, například první návštěva matčiny sestry Soni: šli jsme jí naproti k vlaku, a cestou nazpět nás chytla průtrž mračen. Celkem běžná záležitost. Ale sotva jsme doběhli domů, udeřil blesk do mohutné lípy na kraji lesa přímo před naším domem. Škoda krásného stromu (je možné, že šlo o památný strom uvedený v publikaci **Josefa Frouze: O Jezeří a jeho okolí**). Ještě horší průběh návštěvy zažila tátova sestřenice z Prahy se synem (Bobkovi), kteří přijeli na dovolenou. Hned druhý nebo třetí den se vypravili na výlet někam nad Černice, a další den se u nás objevil policista. Prý je viděli lesní dělníci nedaleko míst, kde došlo k vraždě! Nemusím snad psát, že šlo o jednu z Mrázkových obětí! A vyšetřování se opakovalo několikrát, policie se neměla čeho chytit.



Jezeřská lípa u Zelené brány

Odhad věku 500 roků, rozložitý strom, opředený pověstmi. Rostl při silnici Jezeří - Albrechtice.



Albrechtice. Znamenalo

S Bobkovými u věkovitého dubu v parku to pro něj spoustu administrativy, a jednání například se zájemci o vstup do oddílu. Já jsem tátu mořil s jedním problémem: v obci nebylo fotbalové hřiště. To hřiště jsem nutně potřeboval ke splnění svého snu: uspořádání fotbalového mače s kluky Kundratic. Měli jsme s nimi nevyřízené účty z roku 1955, kdy jsme se s nimi porvali při fotbale v přestávce mezi secvičováním spartakiády v Chomutově. Do táty jsem hučel tak dlouho, až jej s pomocí brigádníků vybudoval! Při stavbě hřiště mi otec vysvětloval, že hřiště musí být

** Ve výše uvedené publikaci o Albrechticích je psáno o nedostatku pitné vody v obci. Problém asi nebyl v jejím nedostatku, ale v kontaminaci nějakými nečistotami v potrubí. I v našem domě se voda z kohoutku dala používat pouze jako užitková (například na splachování WC). Bylo to k vzteku, když 50m od domu teče výborná voda, ale musíte pro ni chodit s vědry.

Tátovy sportovní aktivity Táta, přestože v práci trávil minimálně 10 hodin denně, se aktivně zapojoval do života obce Albrechtic. Jako letitý Sokol se stal předsedou sportovní organizace Tatan

veprostřed mírně „vybombírované“, aby z něj stékala voda – škoda, že se to dnešní stavitelé neučí! Pokud jde o zápas samotný, čekalo mě kruté rozčarování, a to dokonce dvojí: za prvé jsem byl



shledán pro fotbalový mač takového významu nezpůsobilý, a tak čest naší rodiny zachraňoval brácha. To bych ještě skouzl, brácha byl fakt lepší. Horší to bylo s výsledkem, dostali jsme výprask 5:1, takže žádná satisfakce se nekonala! *Účastníci VII. ročníku fotbalového turnaje „O štít Albrechtic“ z roku 1980, kdy se sjelo celkem osm týmů různých Albrechtic z celé republiky, by se možná divili, že za hrací plochu svých klání vděčí dvěma partám rváčů!*

Přestože v té době se táta již žádnému sportu nevěnoval, bylo na něm vidět, že je sportovec každým coulem. Neměl moc času, ale když se k něčemu dostal, lehce se dalo poznat, že je doma v kdejakém sportu. V Lomu kdysi hrával, zřejmě jako dorostenec, fotbal i házenou, věnoval se atletice i gymnastice. Zúčastnil se také posledního Všesokolského sletu v Praze v roce 1948. Ohromoval nás třeba při házené skvěle zahranými střelami zadovkou, po které se otřásl celý „magacín“, jehož vrata nám sloužila za branku. A to zcela bez tréningu. *Bratři,*

nikoliv Veverkové Takové dělovky jsem potom neviděl ani u profíků. Brácha schopnosti zdědil po něm. Zcela bez tréninku vyhrál Okresní přebor na 500m, byl vyhlášen nejlepším sportovcem ročníku Základní školy v Libochovicích a později i Zahradnické školy na Mělníce.

Pan řídící Nepřehlédnutelnou postavou Albrechtic byl již jednou zmíněný Alois Míka, zásadně oslovovaný „pan řídící“. Pro nás žáky stále něco vymýšlel, vedl například kroužek dílenských prací a podobně. Uspořádal pro nás i pěveckou soutěž, obsadil jsem druhé místo za Jirkovým spolužákem Palmou, Jirka byl čtvrtý. Vzhledem k pěti účastníkům to zase taková sláva nebyla. Do té soutěže jsem byl nastrkán mou tetou Helou, která celou záležitost pojala jako demonstraci starovlasteneckého postoje naší rodiny. Vybrala pro mě píseň z poloviny 19. století s názvem: „Písň dcery ducha mého“... (nikdo mě asi nepodezírá z toho, že bych jí alespoň z části rozuměl). Pan řídící, který nás při soutěži doprovázel na klavír, nad tím jenom kroutil hlavou, ale nijak to nekomentoval. Mimochodem, ta píseň měla krásnou melodii i harmonizaci, tzv. „Písň vlastenské“ komponovali naši nejlepší skladatelé. Po letech ji na svou LP desku zařadila skupina „Skiffle Kontra“; dá se najít na You Tube. Pro Palmu pan řídící vybral nějakou neprovokující lidovou píseň, která měla šanci zabodovat i v Okresní soutěži. Vítězství o rok mladšího spolužáka bylo sice nesnesitelné, ale musím uznat, že byl opravdu lepší.



Teta Hela s Janou



Pan řídící po večerech promítal filmy v provizorní místnosti naproti škole. Bylo jeho zásluhou, že se na pozemku naproti škole začal stavět Kulturní dům s rozlehlým sálem. Večer se promítaly filmy, v neděli zde probíhaly tzv. čaje, taneční zábavy, hrál zde i divadelní soubor. U mě pan řídící nejvíce zabodoval koncem čtvrté třídy, kdy se domluvil s velitelem vojenské posádky ze zámku, a ta pro nás děti na největší louce v parku (s velkými vejmutovkami na okraji) postavila tábor se stany a kuchyní, kde jsme mohli přespat ze soboty na neděli. No byla to tedy akce: rodiny přitáhli v nejsilnější sestavě, my, účastníci

noclehu s dekami (na vojně má tento výraz zcela jiný význam), o spacích pytlech jsme v té době ani

neslyšeli. K večeri jsme dostali vojenský guláš, a už jsme se nemohli dočkat, až naše pečující a starostlivé matky odejdou, abychom se mohli věnovat té správné chlapské zábavě u ohně. Ta noc nakonec nebyla zase až tak romantická, jak jsme si představovali. Deky je přeci jenom deka, a po prvním převalení je pod ní zima. Ráno už to šlo, buď jsme si na to zvykli, nebo nás zahřálo sluníčko... Ať tak či tak, měli jsme za sebou první nocleh mimo domov, a to mělo svou váhu.

Když už je řeč o řediteli školy, musím se zmínit také o škole. Klasická venkovská budova z roku 1843, se třemi učebnami a služebním bytem pro ředitele. Pokud zde byl nějaký školník, nepamatuji se na něj. Vyučování probíhalo podle následujícího formátu: první třída, alespoň za mé školní docházky byla samostatná, druhá a čtvrtá, a třetí a pátá byly společné. Kromě ředitele zde učila i jeho žena, a během let se vystřídal několik dalších. Vybavuji si na naši krásnou blondátou mladou učitelku ve druhé třídě. Jméno už jsem zapomněl, vím jen, že dojížděla z Duchcova, a po prázdninách se k mé lítosti nevrátila. Od čtvrté třídy nás učila p. učitelka Krejčová, teta nynější zámecké kastelánky. Mám takový pocit, že nás nějaký čas učila i p. učitelka Bečvářová, bydleli nad konzumem. Vyučování probíhalo ve společných učebnách následovně: jedna ze tříd dostala nějaký úkol k samostatnému vypracování, zatímco druhá poslouchala výklad učitele. Bylo to náročné pro



všechny zúčastněné, ale něco jsme se přeci jen naučili. Nedovedu si představit, že by se za takovýchto podmínek učilo dnes. Učitelé nás motivovali k soutěživosti, a tak nám někdy pořádali soutěže bez ohledu na věk. Pro nás mladší bylo velkou výzvou porovnat své schopnosti s těmi staršími. O velké přestávce jsme chodili ven, buď na zahradu, nebo před školu. Tenkrát nejezdila téměř žádná auta, tak si to mohli dovolit. Po vyučování se většina dětí odebrala do Mateřské školky (ležela poblíž vily Marie), kde jsme již měli připravený oběd. Vařily zde matky našich spolužáků běžnou venkovskou stravu, takže jsme se měli jak prasata v žitě. Když byly k obědu palačinky nebo lívance, kuchařky připravovaly další a další, dokud jsme mohli. A my jsme *mohli*, dokud jsme nepraskali ve švech! Na zahradě školky jsme pak různé blbli, v zimě se tady i lyžovalo, ležela jako všechny sousední zahrady na svahu. Někaký rok chodila do mateřské školy sestra Jana, takže jsme ji pak museli vodit domů. I když pak začala chodit do školy, nic se nezměnilo. Byla to pěkná otrava, ale aspoň jsme hned od dětství věděli, že život není peříčko!

Naši spolužáci Jak už to v takových vesnicích bývá, i Albrechtice byly striktně rozděleny na Horňáky a Dolňáky. Ne, že by jsme proti sobě válčili, alespoň já žádnou takovou situaci nepamatuji, spíše jsme se nemuseli. Panovalo tak jakési ozbrojené příměří, kdy ani jedna strana nepřekračovala své svrchované území. Hranice byla jasná, železniční trať. Dolňáci měli na hraně haldy (Dolu



Velká louka v parku s vejmutovkami (2009)

následujícího formátu: první třída, alespoň za mé školní docházky byla samostatná, druhá a čtvrtá, a třetí a pátá byly společné. Kromě ředitele zde učila i jeho žena, a během let se vystřídal několik dalších. Vybavuji si na naši krásnou blondátou mladou učitelku ve druhé třídě. Jméno už jsem zapomněl, vím jen, že dojížděla z Duchcova, a po prázdninách se k mé lítosti nevrátila. Od čtvrté třídy nás učila p. učitelka Krejčová, teta nynější zámecké kastelánky. Mám takový pocit, že nás nějaký čas učila i p. učitelka Bečvářová, bydleli nad konzumem. Vyučování probíhalo ve společných učebnách následovně: jedna ze tříd dostala nějaký úkol k samostatnému vypracování, zatímco druhá poslouchala výklad učitele. Bylo to náročné pro



Obránců míru) vybudovanou jakousi pevnost přístupnou po téměř kolmé stěně Železniční viadukt v 80. létech



cestou se stupy vydlabanými v jílů a zajištěnou fixním ocelovým lanem. Ani nevím, jak jsem se tam dostal, byl jsem tam pouze jednou. Nicméně si vzpomínám, že mi můj průvodce krmil uši báchorkou o tom, že právě sestrojují „kulomet na šišky“. Kde na té haldě vezmou právě šišky se nezmínil! My s bráchou jsme se moc mezi kluky nedostali, rodiče, a zvláště babička, která u nás často pobývala, si mysleli, že bychom si měli vystačit sami. Ale ono to nakonec dopadlo jinak. Asi nejvíc jsem kamarádil s Jendou Janouškem, a později také s Karlem Pecákem, se kterým jsem chodil „do houslí“ k otci jedné z našich spolužaček (mimochodem byl to skvělý hudebník a výborný učitel – jediný, kterého jsem kdy měl). Bohužel se Jenda Janoušek nemusel s kamarádem našeho Jirky, Jendou Řivnáčem, který bydlel na rozcestí proti hospodě. S Jendou Řivnáčem a jeho rodinou jsme se nakonec poznali asi nejlépe. Jenda mohl ven až když si odehrál povinnou půlhodinku houslí. Ta půlhodinka spočívala v mohutném kalafunování smyčce, pak

Kompostárna v Novém zahradnictví posunování ručiček hodin smyčcem, pěti minutách vrzání, posun ručiček hodin smyčcem, da Capo al Fine... Po slabé čtvrt hodině jsme teprve mohli vypadnout, zpravidla k nám. Jenda měl mladšího bratra Vlášdu, kterého musel v době nepřítomnosti rodičů hlídat. Bral to samozřejmě jako nutné zlo, a podle toho ta jeho péče vypadala. Jednou, když se rodiče dlouho nevraceli, Jenda postavil tříletého brácha na příčný trám vrat, Vlášda se chytnul latí, a Jenda povídá: A deme! My na to, prosím Tě neblbni, dyť spadne. Zazněla lakonická odpověď: nahoru nepoletí, a dole ho najdem! Samozřejmě, že tahle epizoda měla soudní dohru hraničící s čarodějnickými procesy! A Jenda dostal hodně dlouhého zaracha, a myslím, že se za tu dobu naučil na housle lépe, než předtím za celý rok. Jednou se nám Jenda svěřil, že má problém sníst dva knedlíky k obědu. Bylo nám to záhadné, protože byl celkem při těle. My, štlhlí jak tyčky plotu, jsme mu řekli, že jíme běžně čtyři. To zase nešlo na rozum Jendovi, takže mamince nenápadně podsunul nápad pozvat nás na oběd. Na dotaz jeho máti, kolik jíme knedlíků jsme po pravdě, a k jejímu údivu řekli, že čtyři. Údiv ještě větší spatřila na našich tvářích při pohledu na přinesené talíře: a na nich čtyři knedlíky nakrájené podél! Měli na to speciální talíře.

Skleníkům v Novém zahradnictví velela „frau“ Libscher, starší paní z Albrechtic, která se svědomitě starala o množárnu i mladé sazeničky na parapetech ve skleníku. Jako vedlejšák měla střežení „stromu poznání dobrého a zlého“, tedy zapovězeného vinného keře *Portugalu modrého*, na který jsme podnikali frontální útoky. O tom, kudy se dá na nepřátelské území proniknout, jsme měli perfektní informace. Už nevím, který z našich kamarádů byl u toho, když jsme se protahovali dírou ve skle o velikosti 25 x 60cm, o které frau Libscher zřejmě soudila, že je neškodná. Ačkoliv jen plnila příkazy mého otce, pro nás to byla zlá saň, či Kerberos, bránící nám vstupu do Rajske zahrady. Šlo o to, že ty hrozny ještě nebyly zralé, a když jsme odobávali ty nejtmaší bobule, vypadaly jak po nájezdu hejna špačků. Jenže, vykládejte to 9-10ti letým klukům. Naše nevídané návštěvy skleníku zpravidla po 5ti minutách končily náhlým vstupem na scénu Libscherky, která hlasitými německými nadávkami dávala najevo svou nelibost; pochopitelně následoval náš kvapný ústup do nepřipravených pozic. Zpravidla jsme to odnesli nějakou tou řeznou ránou o sklo a podobně – pokud nešlo o ztráty na životech, nějaký ten šrám se nepočítal.



Sortiment školek

Nejvíce zábavy, byť rodiči zakazované, jsme si užili koncem zimy, kdy tály ledy jak na rybníčku u školy, tak na jezeře v parku. Přeskoky po krách měly často fatální následky. Jednou mě brácha zachytil za vlasy, když už jsem zajížděl pod led. Všichni jsme ovšem byli žabaři proti Jirkovu spolužákovi Slachovi. Ten prostě nešel domů, dokud se nevykoupal. A my jsme u toho rybníka museli proti své vůli zůstat s ním, jinak by se tam snad utopil. A pak jej, zmrzlého na kost, tepláky jak brnění, museli odvléct domů (dokud mu tepláky nezmrzly, a mohl se hýbat, se tomu bránil). Bydleli v jednom ze čtyř finských domků, postavených v polovině 50. let pro dělníky Lesního závodu Janov, kousek pod Řivnáčovými. Znamenalo to zazvonit a utéct, jeho táta byl hrozný rapl, a určitě by nám nařezal taky.



Albrechtice – finské domky

Když už jsem mohl mezi kluky zabodovat, totálně jsem zklamal. To bylo tak: táta mě vzal sebou na jednání o výpůjčce koní na plečkování do statku vedle památného dubu. Asi jsem se tam nudil, tak jsem se poflakoval okolo ohradní zdi, a pozoroval cvrkot. A najednou jsem to uviděl – na zdi visel kulometný pás patron! Opatrně jsem se rozhlédl, a pak už stačilo mu trochu pomoci, aby přepadl přes zeď do parku. A později se pro něj vrátit. Schoval jsem jej pod dříví, a druhý den jsem se pochlubil ve škole. Kluci projevíli nelíčený zájem, a ihned věděli, k čemu se bude hodit. Rozděláme oheň, a pak do něj ten pás hodíme, to bude sranda! Poněkud mi zatrnulo, ale nakonec jsem slíbil, že jej donesu. Po vyučování za mnou přišel spolužák Karel Havlíček. Přes své buřičské jméno se projevil jako asi jediný rozumný, a řekl mi, že by to mohlo špatně dopadnout. Odpoledne zašel k nám domů, kde jsem se na něco vymluvil, a milej pás jsme odnesli na zámek. Vojáci se nás na nic neptali, a jenom řekli, že se o nález postarají. Starali se i ostatní spolužáci, prej kam jsem jej zašantročil. Musel jsem s pravdou ven, a byl jsem definitivně označen za ztracený případ. Mé znalosti stromů byly pro mé spolužáky zajímavé asi tak, jako ceny akcií kakaových bobů na Newyorské burze... S Jirkovým spolužákem Palmou jsme u nich na půdě také našli nějaké náboje do pistole, ale i ty jsme sice nepřilíš ekologicky, ale přeci jen bezpečně uložili.

Zato Jirka se po nástupu do školy záhy proslavil jako, řečeno slovy knihy Genesis, „veliký bojovník před Hospodinem“. Jirka spory nevyhledával, ale když už se do nějakého konfliktu dostal, neustoupil ani o píd'. Proslulými se záhy staly rvačky s jeho spolužákem Kalibánem (křestní jméno si nepamatuji). I když byl Jirka menší, většinou měl navrch. To si jeho sok nemínil nechat líbit, takže se občas na Jirku, procházejícího kolem jejich domu, vyřítla téměř celá Kalibánova rodina. K jejich cti musím dodat, že nejstarší bráchové se nezúčastnili. I tak jich bylo dost, myslím, že v Albrechticích nikdo nevěděl, kolik vlastně mají dětí. Jednou jsem se k tomu nachomýtl, a bylo to slušné maso. Když jsem



Hlavní ulice, místo častých rvaček

chodil asi do čtvrté třídy, přijel k nám nečekaně na návštěvu děda Holan z Říčan. Jak později vyprávěl, viděl cestou prát se skupinu kluků u obchodu, a mezi nimi nemohl chybět Jirka. Děda si řekl: „tenhle kluk se mi líbí, ten je po mě“! Děda byl v dětství totiž také proslaveným rváčem, prali prakticky celou cestu ze školy domů, a že to měl hodně daleko. Jestliže známý válečník Jan Lucemburský měl jako heslo „Toho bohda nebude, aby český král z boje utíkal“, Matěj a Zbyšek z

Bohdance (hrdinové románu Křižáci) volali na nepřátele heslo „Krupobití“, můj děda byl věrný krédu: „Ať jsem bit, jen když se peru“!

Werni. Rosenlacherovi měli syna Wenera, kterému se ovšem říkalo Werni. Rodiče vyslovili naději,



že bychom se od něj mohli naučit německy, v tom se ale spletli. Werni byl sám a my tři, kromě bratra Jiřího i sestra Jana, asi o rok mladší než Werni. Takže Werni se brzy naučil česky tak, aby nám alespoň trochu rozuměl, a než šel do školy uměl česky docela dobře. Zato s naší němčinou to bylo chabé, takže naše máti usoudila, že to musí napravit. Naučila nás základní fráze, například: „Du bist ein Esel“, nebo „Du bist ein Elefant“ (Ty jsi osel, Ty jsi slon). Když jsme se na dvoře paní Schmiedové pochlubili, jak umíme německy, nejdříve se tomu smála, ale pak si s pláčem postěžovala naší mámě, že jsme jí nadávali. Samozřejmě mě to mrzelo, byla to moc hodná paní. Nemysleli jsme to zle,

MŠ Albrechtice, Jana a Werni 2. a 3. zleva ostatně byly to na české poměry nadávky více než krotké, takže nás její reakce dost překvapila.

Po nějaké době se Rosenlacherům narodil další syn, myslím, že se jmenoval Gerd, Werni to nesl těžce. Přeci jen byl dost dlouho jedináček, a najednou měl doma konkurenci. Reagoval na to tak, že když jsme jej vzali do lesa nebo do parku, odmítal jít domů. Zprvu proto, že domů jít nechtěl, když se setmělo, tak pro strach, že dostane nařezáno (tyto obavy nebyly neopodstatněné), kde se toulal po tmě! My jsme jej tam nemohli nechat samotného, tak jsme nakonec dostali vynadáno všichni, samozřejmě nejvíc já jako nejstarší. Pamatuji si jeden den o prázdninách, kdy jsme se s tátou, bráchou, otcem a Wernim Rosenlacherovými vypravili do lesa na maliny. My jsme měli velké vědro a dvě bandasky, sousedi velká vědra dvě. Prošli jsme několik mýtin, kde rostlo nejvíce malin, a sbírali, až se z nás kouřilo. Nešlo mi na rozum, jak je možné, že Rosenlacherovým se ty kbelíky plnily nějak rychleji, i když byli pouze dva. Táta mi to později vysvětlil: Rudi, jako všichni Němci jeho generace, byl za války na frontě. Když dostávali od Rusů koncem války naloženo, a bylo jasné, jak to dopadne, Rudi na nic nečekal, a zdrhnul domů. Z fronty utíkal šest dní, a cestou nejedl nic než lesní plody. Spíše to ale bylo tím, že ty maliny sbíral od dětství.



Zahrada mateřské školky

Rosenlacherovi si během našeho pobytu začali stavět domek v dolní části Albrechtic, a asi v roce 1957 se do něj k mé lítosti přestěhovali. Přátelské vztahy jsme ale s nimi udržovali i později, když jsme bydleli v Poplzách, takže v létě, patrně roku 1960, mě táta k nim poslal s ruksakem meruněk. Pan Rosenlacher mě dovezl domů na motorce, a na zpáteční cestu si přikoupil další meruňky. O několik let později si zažádali o vystěhování do NSR za příbuznými. Byli u nás návštěvě někdy v roce 1968, kdy jsem byl na vojně, takže jejich návštěvu znám pouze z doslechu. Přijeli dvěma auty, Werni už měl také své. Pan Rosenlacher se vrátil k řemeslu, pracoval pro městské služby, kde prořezával stromy v alejích. Z jeho slov: Víš, tý (v oslovení vždy protahoval „y“), na co já sem se tady nadřel, na to jsem si v Německu vydělal za rok! A tátovi přivezl to, co se tady nedalo sehnat: belgické brousky na zahradnické nože. Ve školkách se používaly ještě dlouho po tátově smrti. Pozn.: Ještě v roce 1970 žilo v Albrechticích 61 Němců, tj. 10% všech jejich obyvatel.

Přes všechny patálie s Wernim ale byli naši raději, když jsme se s Jirkou drželi v okolí domu, než abychom se toulali někde s klukama ze vsi, a byli zcela bez kontroly. A když už, tak jsme se nesměli vracet po tmě. Tenkrát se ještě mluvilo o verwolfech, ale větší nebezpečí hrozilo od



jednoho agilního pomocníka veřejné bezpečnosti, který preventivně běhal po lese s odjištěnou pistolí. S ním si užil především můj táta. Hned po jeho nástupu do Jezeří se tenhle snaživec domákl toho, že táta pochází z Lomu u Mostu, a hned se tam vypravil zjistit, co je vlastně zač. Vrátil se zaručenou informací hodnou radia Jerevan, že jsme tam vlastnili spořitelnu. Skutečnost byla ovšem daleko střízlivější: děda, původně holič, byl posledních pár let před smrtí (zemřel ve svých 45ti letech) úředníkem ve spořitelně. A babičce zůstaly dluhy na nedostavěném domku, na krku tři děti! A ty dluhy musela splácet ještě dlouho po válce, přestože dům před zabráním Sudet prodala hluboko pod cenou! Vzkaz pro zájemce: jméno onoho výtečníka znám, ale není třeba jej připomínat, nestojí za to! V době normalizace prý byl za svou chrabrost oceněn nějakou cenou...

Tarzan. Po nějaké době procházeli okolo našeho domu nějakí kluci, a vláčeli sebou asi tříměsíční štěně dlouhosrstého vlčáka. Hned jsme začali „mořit“ rodiče, aby u nás zůstal. Dalo to trochu přemlouvání, ale nakonec se dobrá věc

podářila. Jmenoval se Tarzan, a zakrátko u nás zdomácněl. Přesně řečeno v tátově kanceláři, později v boudě u bývalého palmového skleníku. Když dorůstal, zamiloval se do naší drůbeže, o které soudil, že je prostě k sežrání. Rozhodně nebyl vybíravý, nedělal rozdíl mezi slepicemi, husami a krůtami, věk ani plemeno také nerozhodovaly. Když se mu jednou podařilo dostat přímo do slepičího výběhu, kde náš chov slepic téměř zlikvidoval, rozhodl se táta, že Tarzan je zralý na důkladnou léčebnou kúru. Popravdě řečeno, jedna slepice si život zachránila, ale ne nadlouho; podařilo se jí utéct z výběhu, a v pudu „sebezáchovy“ se zahrabala do sousedního pařníku; naše zaměstnankyně našly její mumii na jaře, když pařník chystaly na sezónu. V každém případě jsme mohli celou záležitost uzavřít slovy: „a máme po ptákách“... Ne, že by nějaké ty výchovné lekce neproběhly již předtím, ale Tarzan byl vůči nim imunní. Na doporučení svých známých vzal tedy táta Tarzana k jednomu takovému léčiteli. Terapie spočívala v umístění Tarzana do pytle společně s kohoutem, a pak oba dostali důkladně nařezáno. Myslím, že došlo k nějaké mejlce, kohout sice vyletěl z otevřeného pytle jako první, ale zato napůl oškubán. Tarzan se ovšem také snažil spasit útekem, ale jaksi zapomněl na řemen, ke kterému byl přivázán. V každém případě, si od této příhody drůbeže až na výjimky nevšímal. Výjimka nastala jednoho dne, kdy se na dvoře objevil nový, mimořádně zpupný kohout. Byl natolik drzý, že se odvážil ochutnat žrádlo z Tarzanova kastrólu. Tarzan v tu chvíli zapomněl na své nedávno nabyté slušné vychování, a kohoutovi napůl skalpoval hřebínek. Od té doby kohout zkrotnul, a na dvoře zavládla téměř idylická atmosféra.

Školky – tady je Tarzanovo!

Nejtěžší chvíle pro Tarzana nastaly asi o půl roku později. Táta jej brával sebou do školky, většinou na volno. Tarzan ovšem celou školku bral jako své teritorium, které je nutné hlídat. Když kolem někdo šel, nebo jelo nějaké vozidlo, mohl se zbláznit. Jednou, v době kdy kolem nás projížděla motorka, zůstala otevřená dolní brána ve školce „tam naproti“. Tarzan si chtěl motorku nadeběhnout touto branou, a asi byl sám překvapen, že je otevřená, takže vběhl rovnou pod kola svižně ujíždějícího motocyklu. Skončilo to jednou nohou zlomenou a druhou natrženou (obě patřily Tarzanovi). Po celou dobu rekonvalescence ležel Tarzáněk u táty v kanceláři s gypsem na noze, a



dělal smutné oči. Po sundání sádky si zmeškaný čas vynahradil vymyšlením dalších skopičin, ale vrata k silnici již zůstávala natrvalo zavřená.

Asi v roce 1956 se školky staly předmětem ideologické diverze. Stalo se to na podzim, asi v roce 1956-57. Ráno při snídani koukám z okna, a nad plotem u monumentálního smrku visí něco velkého bílého. Hned jsme se tam s bráchou vypravili, a zjistili, že je to splasklý balón, a dole má uvázaný nějaký balík. Máti pravila, že ten balón je vyrobený z balónového hedvábí, které se dá krásně zužitkovat. Ukázalo se ovšem, že dělala „účet bez hostinského“. Táta obhlédl situaci, a pravil, že jednou už zavřený byl, a o další podobný zážitek nemá zájem. Nahlásil to SNB, ta prozkoumala balón, a hlavně ten balík pod ním. Tajní zjistili, že obsahuje letáky ze Západu; a táta měl zase problém – balík se sice evidentně poškodil o ostnatý drát oplocení, ale přesto vzniklo podezření, že si něco „ulil“. Nakonec se to tak nějak „zahrálo do autu“, a pánové v šedých montgomerácích si odešli po svém.

Manévry ve školkách. Armáda byla na zámku od roku 1951, původně to byla asi stočlenná posádka. Pamatuji si vojáky, kteří pochodovali často kolem domu, občas nám někdo z nich hodil pod okno dělbuch, to abychom se nenudili. Někdy v roce 1955 vojáci pro celou vesnici uspořádali ukázkovou akci útoku jednotky proti imaginárnímu nepříteli. Celé se to odehrávalo na okraji „Velké školky“ umístěné severovýchodně od středu Albrechtic. Akce probíhala v části přilehlé k obci, diváci se rozestoupili na ploše, kde původně rostly zmíněné borovice černé, vojáci „operovali“ mezi přerostlými stříbrnými smrky. Moc jsme toho neviděli, spíše slyšeli: povely velitelů, krátké dávky ze samopalů, sem tam nějaký ten dělbuch. Výhled na scénu nezlepšil ani kouř z dýmovnic, který měl dodat tu správnou dramatickou atmosféru. Nakonec zazněla výzva nepříteli ke vzdání se a odevzdání zbraní. Vše tedy skončilo mělo, jak mělo, agresor byl zničen, „pravda opět zvítězila“, a možná o tom ani nevěděla... Pozn.: nedávno jsem se dozvěděl od jednoho známého, že vojáci z děčínské posádky v padesátých letech na poli proti kinu Sněžník po sklizni obilí předváděli pro veřejnost podobnou akci.



Ještě jednou Albrechtický dědoušek



Zámek. Ke konci našeho pobytu zbylo na zámku jen pár vojáků, kteří ovšem neměli šanci obrovský objekt uhlídat. Spolužáci mi vyprávěli o svých výpravách na zámek, kde kameny sráželi kousky křišťálových lustrů. V tomto ohledu asi nekecali, protože do školy nosili kousky broušeného skla. Já jsem byl posera, navíc jsem plánovanou výpravu na zámek konzultoval s těmi nejméně povolanými, tedy svými rodiči. Jak myslíte, že to dopadlo...

Přesto jsem měl okolí domu i podzámčí dobře zmapované. Pamatuji si na 2m dlouhý kus hliníku, který ležel asi v polovině cesty lesem k zámku. Říkali jsme mu letadlo, ale asi šlo o zásobní barel pro letadla z doby bombardování chemičky v Záluží v únoru 1945. Několikrát jsme také navštívili zpustlou barokní zahradu u zámku, kde se v té době daly ještě vysledovat relikty

vodních prvků, záhonů a výsadeb růží. Pod zámek bývaly další zajímavé stavby a jezírka, v parku pak zpustlá oranžerie.

Naše rodina v parku



Lůžko pro rudého náčelníka. O prázdninách mezi 4. a 5. třídou jsem se pustil do četby Vinnetoua. Zaujala mne epizoda, kde Old Shatterhand seznamoval dalšího trapera s tím, jak lze snadno během pár minut vyrobit pohodlné polní lůžko. Rozhodl jsem se, že si takové lůžko vyrobím také (když je to tak snadné). Vše začalo obhlídkou terénu a volbou místa. Z výběrového řízení vyšla vítězně loučka

Pohled na zámek, park a Albrechtice

Byla oproti terénu asi o tři metry výše, takže z ní byl perfektní přehled o cvrkotu ve školkách, v okolí domu, a kontrole přilehlé kupecké cesty nemluvě. S know-how poskytnutým laskavostí páně

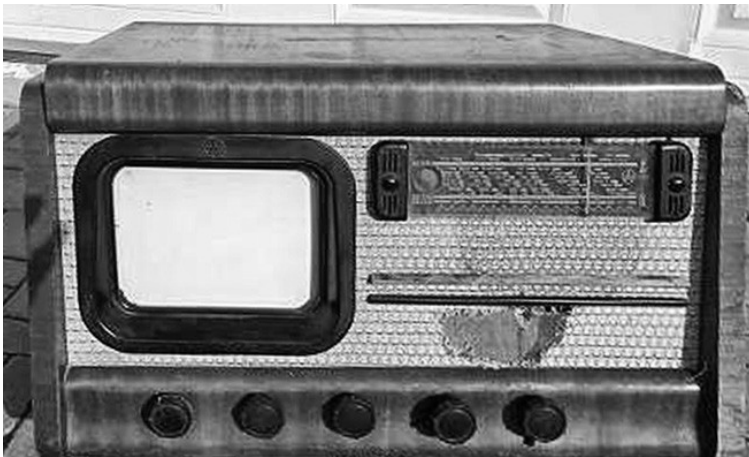
Karla Maye jsem přistoupil okamžitě k dílu. Do rohů jsem zatloukl čtyři kolíky, a na ně z boku latě. Dle návodu jsem lůžko vystlal větévkami z habrového mlází – do smrkového lesa to bylo daleko. Proto bylo nutno vytvořit povrchovou vrstvu z mechu. Tady se realizace projektu poněkud zasekla, pro mech bylo nutno jezdit dosti daleko kolečkem. Celá akce se nakonec protáhla na dva dny. Copak o to, prázdniny jsou dlouhé – hlavně, když bude pohodlíčko! Při kolaudačním řízení jsem s knihou v ruce asi po pěti minutách pochopil,

že se do mých záměrů vloudila nějaká chyba. Dle zákona namazaného krajíce jsem si své „pohodlné polní lůžko“ vystavěl na mraveništi! Nemálo na tom, to moje lůžko si žilo svým životem, a jeho existence přinesla neblahé plody. Na jaře zarostlo vysokou trávou, a táta o jeho kolíky při sekání trávy přetrhl kosu. S pohodlným sezením jsem si dalších několik dní nemusel dělat starosti, protože jsem si po tom výprasku neměl chuť sednout vůbec na nic!

Někdy v polovině našeho pobytu v Albrechticích koupil táta rozhlasový přijímač. O tom, jaké byly mé představy o rozhlasovém vysílání svědčí věta, kterou jsem pronesl, když máti se pokoušela naladit nějakou stanicí: „mami, pusť nám nějakou pohádku“! Nicméně jsme se s rozhlasovým programem záhy popasovali, oblíbili jsme si především sobotní rozhlasové hry pro děti a četbu na pokračování v sobotu večer. Poslouchali jsme je zpravidla potmě, a když do kuchyně ozářené pouze zeleným magickým okem radia zaznělo vytí psa baskervillského, krve by v nás nedořezal! Rodiče, kromě uvedených pořadů milovali „vážnou“ hudbu, takže nás v neděli ráno budily skladby starých českým mistrů Stamice, Bendy, Vranického (mimochodem působícího i na Jezeří) atd., večer pak zněly staříčkou budovou árie z oper. To paní Schmiedová, která nás často brala k sobě domů nám pouštěla přeslazené melodie z rakouských a německých stanic, ale rozhodně nás na „svou víru“ nepřevedla!



Zámek v roce 1920



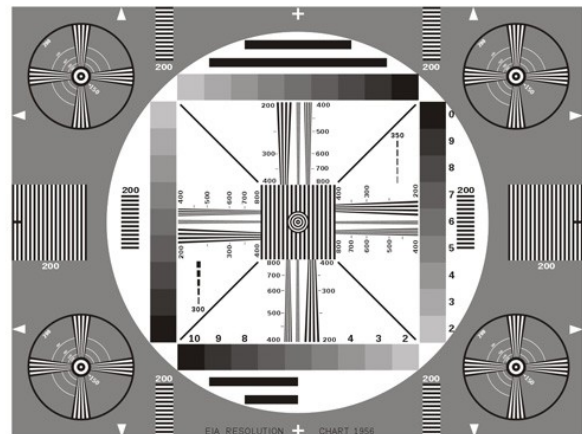
Zanedlouho se ale v obci objevila absolutní novinka: první televizor! Vysílalo se pouze tři dny v týdnu pár hodin denně, jinak na obrazovce svítil monoskop. Ty první přístroje byly kombinované s rádiem, obrazovka o rozměrech 15 x 20 cm tvořila jejich nepatrnou část. Pamatuji se, že první přístroj se objevil v domácnosti lidí, kteří bydleli vedle mateřské školky, o něco později si jej pořídila rodina našeho spolužáka, myslím že se jmenovali Buškovi. Oba domy se staly

„osvětovými besedami“, kam se v podvečer trousily skupinky dětí, aby byly usazeny na židle vypůjčené od sousedů, a společně vyjeveně hleděly na mrňavou obrazovku (ilustrační obrázky s krásně zachycenou atmosférou lze spatřit na internetu). Někdy v zimě roku 1956/57 si televizi, již s podstatně větší obrazovkou (myslím, že se jmenovala Athos), koupili Rosenlacherovi, takže

Tesla 4002, jedna z prvních televizí na trhu jsme se na ni chodili dívat k nim. Škoda, že v té době nevysílali Tři mušketýry! Pamatuji se, že naše máti byla zcela vedle z vysílání z MS v krasobruslení (a brzy nás fascinovala znalostí všech skoků). Kupodivu se ale nepamatuji na to, že bychom někdy sledovali nějaký hokejový, nebo fotbalový zápas.

Bílé vánoce Kapitola samou o sobě pro nás bývaly vánoce. Nepamatuji, že by někdy neležel sních. Ovšem největší atrakcí, byly naše vánoční stromy. V bytě jsme měli vysoké stropy, takže strom o výšce 3m nebyl problém. Jedle různých druhů a stříbrné smrky byly tak říkajíc normou. Dárků bývalo úměrně době a výši platu rodičů, takže spíše méně, přece však vždy více, než jsme čekali. Před vánocemi jsme byli totiž pravidelně podrobeni mámině psychologické masáži, kdy nás strašila, že „letos asi žádné dárky nebudou“! Nákup dárků totiž závisel na tom, zda táta dostane, či nedostane roční prémii. Při platu 1200,- hrubého (táta) a 750,- (máti, pokud ovšem dělala) to ani jinak nešlo. Pokud by ty prémii záležely jenom na zisku školek, nebyl by žádný problém; vyplácely se ale podle bilance celého závodu, a to už problém byl. Nicméně vždy to nějak dopadlo, a na dárky peníze byly. Máti, pro případ, že by nás napadlo dárky přeci jenom hledat, je někdy schovala tak důkladně, že je pak nacházela až do Silvestra! To bylo radosti, když jsme náhle dostali další! Jednou jsme dorazili ze školy právě ve chvíli, kdy táta uklízel do „magacínu“ nařezané stromky, a mezi nimi asi 3m vysokou stříbrnou jedli (jak jsem se později dověděl, šlo o jedli vznešenou). Nebyla sice zcela pravidelná, ale přesto byla krásná. Začali jsme kolem ní poskakovat nadšením, ale táta nás usadil: ta jedle je pro Hasíkovi (pan Hasík byl polesným, a bydleli na severním okraji Albrechtic), mají pět dětí, a vy jste jenom tři. Byl to argument, kterému se nedalo odporovat. Ale ukázalo se, že táta blušoval, nechtěl nás totiž připravit o to překvapení, jaký budeme mít na vánoce stromek.

Boby Myslím že tenkrát byla u nás na pololetní prázdniny rodina tátova bratrance z Mostu i s jejich dvojčaty. Chodili jsme společně lyžovat a sánkovat, ale nejvíc nás lákaly v dřevníku uložené tátovy boby. Byl to zvláštní stroj, vyrobený nějakým řemeslníkem ještě v Lomu; sanice měly vyřezány z poměrně úzkého prkna, vespod opatřené kovovou lištou, ovšem vcelku. Volant sice měly, ale vzhledem k nedělené sanici byl téměř k nepotřebě. Měly sice dosti účinnou brzdu, ale ta byla pro účely řízení k ničemu. Táta nám vyprávěl, jak si na těch bobech užili, tak jsme je chtěli



Nejčastější „program“ 50. let

vyzkoušet. Jednoho rána jsme je vyvlekli do půli stoupání pod zámek, a připrhlí jsme za ně ještě sáně. Sotva jsme se na tu soupravu vešli, kromě nás šel s námi samozřejmě Verni a ještě jeden náš spolužák. Já se ujal řízení, brácha brzdy, kdo řídil saně už nevím. Od Gluckovy hájovny vedla dlouhá rovná cesta, tady žádný problém nehrozil. Chyba v itineráři spočívala v ostré zatáčce na jejím konci, která nás měla nasměrovat k domovu. Po směleém začátku, kdy boby získaly rychlost utrženého okovu (alespoň nám se to tak



jevilo), nastala fáze usilovného brzdění všech zúčastněných, a stínová snaha bobu kopírovat mé řídičské výkony. Motal jsem rukama jak o život, ale *Albrechtice (Ullbersdorf) v roce 1916*

bob by potřeboval na tu zatáčku alespoň třikrát tak dlouhou dráhu. Dopadlo to, jak to dopadnout muselo, skončili jsme v pangejtu, jestli ne na telegrafním sloupu, bylo jim tam dost. Kupodivu se nic nestalo, ale táta na mě dělal dlouho „přísné dírky u nosu“, jak s oblibou říkal.



Albrechtický kostel Věch svatých ze 16.století

řezník... Ze služeb zde byl soukromý obuvník. V dolní části býval , kostel a hřbitov krámk, kde se prodávaly šaty, možná zde byla i hospoda. Pamatuji si i kadeřnictví, kde paní Bejblová holila i muže. Její zákazníci museli být docela tvrdíaci, po vsi šla story o tom, že její sestra podřízla svého muže břitvou... V historii Albrechtic se píše o tom, že dolní část byla starší, a bývaly zde především zemědělské statky, zatímco horní byla mladší, a žili zde dělníci a horníci. Já si ale pamatuji, že několik statků bylo i v horní části, a ne zrovna malých. Na křižovatce u školy bývala retenční nádrž (na mapě Stabilního katastru ležela západně od ní další, stejně velká), později byla zrušena, a založen zde malý park. Té nádrže, na které jsme se v předjaří tak vyblbli, mi bylo pochopitelně líto.

Obec Albrechtice Trochu se zmíním o Albrechticích. Obec byla v severojižním směru rozdělena železniční tratí na dolní a horní část. V obci nebylo nádraží, pouze zcela zanedbaná zastávka. Trať ležela na asi tři metry vysokém náspu zřejmě z důvodu překonání bažin v okolí Dřínovského jezera, takže poblíž zastávky náspem procházela silnice skrze viadukt. Většina důležitých objektů ležela v horní části obce: škola, mateřská škola, pošta, kino a později kulturní dům, obchod smíšeným zbožím (zvaný konzum), hospoda na křižovatce, mlékárna,



Konzum v Albrechticích

Alberk Z výprav po lesích v okolí Albrechtic jsem od kluků věděl o zřícenině hradu nad lesní cestou směrem do Černic. Ačkoliv mě odjakživa lákaly všechny hrady, musím s lítostí přiznat, že na Alberku jsem v době našeho pobytu na Jezeří nikdy nebyl. Návštěvu lokality jsem nakonec realizoval až v roce



2009. Jméno hradu dal Augustin Sedláček, ale dnešní historici je zpochybňují. Například Tomáš Durdík volí opatrný název Neznámý hrad u Albrechtic. Zato na Starém Žeberku jsme s tátou a bratrem Jiřím byli na jednom celodenním výletě někdy v r. 1957. **Průvodce sice uvádí na obou hradech jejich skromné zbytky, ale já jsem tam nic sobemně skromného nenalezl!** V okolí Jezeří je celá řada zajímavých skelních útvarů, většinou žulových. Mezi nejkrásnější patří toto dobře utajené **ruľové skalní okno** ležící západně od Starého Žeberku.

Konec školek na Jezeří Nedávno jsem navštívil jednou již zmíněného Josefa Tučka, a sdělil mi zajímavou informaci: ve školekách byla původně zavedena velice promyšlená vodní zvlaha, v době tátova působení již po léta nefunkční. Z rybníka, který ležel na Lískovém potoce pod Zámekem byla voda vedena dřevěným potrubím do školek, kde na ně navazoval systém kovových trubek zakončených mosaznými hydranty. Dle sdělení p. Tučka se s tátou pokoušeli opravit shnilé části dřevěného potrubí, ale vzhledem k nedostatku času, a následném stěhování



školek do Poplzu k tomu již zřejmě nedošlo. Ke stěhování školek došlo z několika důvodů: 1. po stoletém působení školek na jednom místě, kdy byly dřeviny dobývány s baly, byla půda zejména na terasách tak vyčerpána, že další pěstování již nebylo možné. 2. Na kultury měly čím dále, tím více nepříznivý dopad exhaláty z ervěnické elektrárny, Chemičky v Záluží, a také prach z povrchových dolů. 3. Vzhledem k tomu, že obce pod Krušnými horami byly určeny k likvidaci, nemělo smysl do obnovy školek investovat, a bez finančních injekcí neměly šanci dále existovat. Po konzultacích s odborníky, například Dr. Ctiborem Blatným, Ing. A.M. Svobodou z Průhonic pochopitelně zástupci Státních lesů bylo rozhodnuto o stěhování školek. Ing. Svoboda, který znal mnohé destinace v republice, doporučil lokalitu lesních školek v popluzské myslivně u Libochovic (zvané Jägerhaus, objekt o 200 let starší než Správa na Jezeří). Školky se stěhovaly v roce 1958 (naše rodina včetně psa Tarzana jako jejich živý inventář), nikoliv v r.1957 jak mylně uvádí ve své publikaci „O Jezeří“ Josef Frouz. O stěhování se u nás ale mluvilo nejméně rok předem, hlavně o tom, že tam bude mnohem dál do školy, než v Jezeří. Alespoň přes teplejší měsíce bude lepší jezdit do školy na kole. Za tím účelem nám rodiče pořídili na poště vkladní knížky. Abychom tam ale nemuseli nosit ty naše pěti a desetikoruny každý týden, dostali jsme domů takové kovové pokladničky s otvorem na peníze. Byly na zámeček, od kterého měli klíče pouze na poště. Jednou za čas jsme se na poštu vypravili s pokladničkami a vkladními knížkami, pan poštmistr pokladničky vybral, a zapsal vše i s úroky do vkladních knížek. Při bídnych platech našich rodičů penízky na kola přibývaly pomalu, ale koncem školního roku se ukázalo, že stačí na dvě kola: jedno velké a malé (pro Janu). Na třetí kolo jsme si ušetřili až v Popluzích, a do té doby jsme provozovali s Jirkou improvizovaný indiánský běh. Jeden jel na kole, a druhý šel pěšky nebo běžel, podle momentální kondice. Cyklista po několika stech metrech kolo opřel o strom, a pokračoval pěšky. Poté, co ke kolu došel druhý, nasedl na něj, a tak jsme se střídali až do Libochovic. Samozřejmě, že někdy jsme na kole jezdili ve dvou, ale vzhledem k nutnosti vozit i tašky, to nebylo

žádné terno.

Škola v Horním Jičtině

Stěhování naší rodiny do Poplzu mělo proběhnout již



o prázdninách, ale vzhledem k úpravě našeho nového bytu se posunulo až na podzim roku 1958. S tímto vývojem situace jsem nepočítal do té míry, že jsem si ani nepořídil průkazku na slevu na vlak. Takže jsem do školy v Horním Jiřetíně dojížděl na kole, no trocha tréninku neuškodí... Před stěhováním do Libochovic jsem tedy absolvoval dva měsíce šesté třídy na tamní „měšťance“. Tam už se mnou také nepočítali, takže jsem při zahájení školního vyučování nebyl zapsán v žádné ze čtyř tříd mého ročníku. Stál jsem bezradně na chodbě a brečel, jsa vyloučen z vyučovacího procesu. Brzy po zazvonění se mne ujala jedna hodná paní učitelka, která mě zavedla do správné třídy (znám lidi, kteří by v podobné situaci nebrečeli, a jednoduše odešli domů). Během vyučování jsme byli seznámeni s nejdůležitější novinkou, že nás nebudou učit „paní učitelky a páni učitelé“ ale „soudružky a soudruzi“. Byla to asi zábava i pro ně, nijak zle nás za chybné oslovení nekárali, spíše laskavě upozorňovali na náš omyl.

Poslední průšvih S tím dojížděním do školy byl spojen jeden malér: naši, a zejména babička mi zakázali půjčovat komukoliv kolo. Mělo to celkem logiku, mělo mi sloužit několik následujících let na cestách do školy v Libochovicích. Ale vykládejte něco takového jedenáctiletému klukovi! Brzy se stalo, že cestou domů mě vyprovázeli spolužáci z Jiřetína až k výjezdu z obce. Na sousední louce byly kupky sena na konstrukcích, ve kterých jsme se schovávali. Už se přesně nepamatuji, jak to bylo, já jsem ležel v jedné kupce, a když jsem vykoukl ven, jeden ze spolužáků seděl na mém kole, druhý běžel podle něj, a na přední kolo nechal dopadat železnou tyč. Ta tyč se od kola sama odrážela, takže to vypadalo docela legračně. Tušil jsem zradu, ale než jsem stačil zasáhnout, tyč spadla mezi dráty, zasekla se o vidlici, a cyklista přepadl přes kolo na zem - našťastí do škarpy, jinak by se mohl i zabít. Kolo bylo tak poškozené, že jsem jej musel nechat v Jiřetíně. S pomocí kluků jsem našel nějakého opraváře, který mi jej po několika dnech spravil (po pravdě řečeno, už nikdy to nebylo ono). Horší to ale bylo doma: byl jsem podroben křížovému výslechu babičky a táty, co se stalo s kolem. Vzhledem k zákazu půjčování kola, jsem vylíčil příhodu jako můj vlastní pád. Poněkud jsem si ale naběhl, protože mí vyšetřovatelé poukázali na absenci jakýchkoliv zranění mé maličkosti (to není výraz přehnané skromnosti, v té chvíli jsem byl takhle malý). Poté se soustředili na praktickou stránku věci, a chtěli hnát k zodpovědnosti „železného“ muže, pojem Ironman jsme tenkrát neznali. Musel jsem s pravdou ven, čímž jsem se ovšem pasoval do role podvodníka. V této nové situaci bylo v plánu obžalobu rozšířit i na onoho nedobrovolného kaskadéra. Nakonec nějak bylo konstatováno, že se vlastně tolik nestalo, a při pádu hlavou na silnici to mohlo skončit daleko hůře!

Stěhování na etapy Ono to s tím stěhováním bylo celé komplikované: bývalou lesní školku v Poplzách u Libochovic bylo nutno pro změnu pěstování předem připravit, takže táta tam jezdil několikrát měsíčně již od roku 1957. Od jara 1958 do Poplzá stěhoval mladé dřeviny předpěstované v Jezeří. A ještě několik let, dokud v nebyly v Poplzách postavené skleníky, bylo nutno řízkovance a roubovance jehličnanů množit v Jezeří. Takže tátovi nezbývalo, než „válčit“ několik let na dvou frontách. Situaci mu poněkud usnadňoval fakt, že na Jezeří zůstal jako jeho zástupce Josef Tuček, který se o množení dřevin staral s výše uvedenou „frau“ Libscher. Záhy nastoupili do školek v Poplzách manželé Šebestovi, čerstvě vyučený šikovný zahradník Jiří Vrba. Po vojně se k naší velké radosti do Poplzá „vrátil“ náš jediný vyučenec z Jezeří, tehdy již zdatný školkař Josef Tuček. Ostatně, ten se záhy po svém návratu přihlásil na dálkové studium na Mělníce.

Dozvuky kontaktů Na pozvání jsme s bráchou strávili část dalších prázdnin u Řivnáčů, poté byl na oplátku na prázdninách u nás Jenda. V Albrechticích jsme se sešli i s některými spolužáky, přijel tenkrát na návštěvu syn pana řídícího, Milan Míka, jejichž rodina se mezitím odstěhovala někam na Vysočinu. Pamatuji si na krásný dopis, který napsala paní učitelka Míková do Poplzá naší mámě. Naposledy jsem navštívil ještě stojící obec Albrechtice na podzim r.1972, a zastavil jsem se u paní Řivnáčové (byla doma sama). Byl jsem u stále ještě krásného dubu, prošel jsem zámeckým parkem kolem skupiny vejmutovek k převislému buku; z našeho domu ovšem stály již pouze základy...

Sekvojovec Po několika letech jsem si byl vyfotit *sekvojovec ve Velké školce; navzdory mnoha tvrzením, že byl přestěhován z „arboreta“ nebo zámeckého parku, roste v intravilánu Albrechtic...* Dezinformaci úmyslně šířily okresní politické orgány včetně zástupců SHR*;

stěhováním stromu z údajného parku chtěly částečně ospravedlnit zdevastování jednoho z nejcennějších parků v tehdejší ČSSR. Místo původní lokace uvidíte na přiloženém plánu školek. Strom (19,1 m vysoký, obv. kmene byl 180cm, sto let starý, o váze 15 tun) se k přestěhování připravoval od jara 1986, do Mostu-Zahrazen se stěhoval 11.-12.3.1987. Přes veškerou péči zahradníků několik let pouze živořil, a v polovině 90. let odumřel. Jen tak mimochodem: při cestě od Černic, několik desítek metrů před bývalou křižovatkou u hospody, stojí vpravo, mezi různými náletovými dřevinami dva červenolisté buky. Původně rostly u brány do Velké školky, ovšem vlevo od silnice. Při přeložce silnice koncem 80. let se ocitly na druhé straně. A ten sekvojovec rostl asi 15-20m od nich, takže zde mohl klidně zůstat!



Červenolisté buky před několika lety

* - zmíněné instituce se zřejmě namlsaly, když v roce 1984, tentokrát skutečně ze zámeckého parku, se podařilo pracovníkům Krajského střediska státní památkové péče a ochrany přírody v Ústí n.L. přestěhovat do ZP Krásný Dvůr u Podbořan 300 let starý šejřík, rok na to věkovité magnólie a některé rhodendrony od vily Marie do Petrohradu. Abych neházel všechny zaměstnance SHR do jednoho pytle – musím dodat, že jeden z nich v 60. letech usiloval o obnovu jezeřského zámeckého parku v jeho původní rozloze. Žel jsem jeho jméno již zapomněl. Jeho následovníci ale neměli zdaleka tak čisté úmysly. V 80. letech sejmuli ochranu z většiny zámeckého parku, což znamenalo jeho zničení. Nechali také o vypálit výše zmíněný tisíciletý dub, za účelem prolomení limitů těžby! To se jim sice nepodařilo, ale stále na tom pracují...

Boj za záchranu zámku a parku S obyvateli Albrechtic, jsem se sešel naposledy někdy v roce 1991 nebo 1992 při příležitosti mítingu za zachování zbytku zámeckého parku, organizovaném „Společností za obnovu Jezeří“. Tehdy se zbytku zámeckého parku začalo říkat arboretum. Pamatuji si, že mimo další osobnosti zde hovořil i geolog RNDr. Jan Marek, který měl velkou zásluhu na zachování zámku. Naposledy jsem zde také viděl Jendu Janouška (pozoruhodné, byl také prvním spolužákem, se kterým jsem se poznal!); dalším byl Vláďa Řivnáč, mladší bratr Jirkova spolužáka Jendy. Maně si také vybavuji pana Trejbalu... Zámek a jeho okolí jsem pak navštívil ještě několikrát. V roce 1998 (při týdenním přechodu Krušných hor), a také o několik let poté jsem přespával pod širákem na Josefině skále. Jednou jsem spal u zajímavé stavby v podobě kruhového bazénu pár metrů pod Červeným křížem. Zážitek z dětství, kdy jsme přespávali na velké louce v parku, mě natolik inspiroval, že jsem zde dvakrát pod stanem přespal asi před 8mi a 10ti lety. Málo platné, Jezeří mi zůstalo „pod kůží“. Není ovšem nic veselého navštěvovat zdejší lidskou blbostí zdevastovanou krajinu! Ještě, že zbyly poněkud veselejší vzpomínky!



Pohled od vejmutovek v parku (vlevo můj stan)

Loučím se pohledem na zámek Jezeří s obřím dolem v pozadí. Pokud se podaří umravnit důlní společnost, po zastavení těžby uhlí by se měla jáma napustit vodou. Svými rozměry by mohla nahradit kdysi rozlehlé Komořanské jezero. Až se zanese nánosy z Krušných hor, mohla by vzniknout mělká sedimentační nádrž. Pokud někoho napadne vysadit u břehu exotické tisovce dvouřadá ze Severní Ameriky (*Taxodium distichum*), rostoucí v bažinách Floridy a dalších jižních států USA, mohla by po milionech let vzniknout další ložiska hnědého uhlí. Podobně jako v třetihorách z tehdejšího druhu *Taxodium dubium*. Jenom doufám, že někoho nenapadne tuto krásnou krajinu opět zničit!!!



S odstupem 60ti let v Děčíně, červen 2018

Václav Šafr
Školní 1463/28
40502 Děčín VI

tel: 728 625 647
e-mail: safrvaclav@seznam.cz

P.S.: na plánu Albrechtic jsou dvě dřeviny, které se nevešly na přiložený seznam.

- v zahradě Matečnice pod číslem 6a rostla mladá *Pinus wallichiana* - Borovice himálajská
- poblíž polesí rostla pod číslem 7a mohutná *Pseudotsuga menziesii* – Douglaska tisolistá